



# АДМИНИСТРАЦИЯ БЕССОНОВСКОГО РАЙОНА ПЕНЗЕНСКОЙ ОБЛАСТИ

## ПОСТАНОВЛЕНИЕ

от 17 ноября 2017 года № 1288

с. Бессоновка

### **Об утверждении административного регламента предоставления муниципальной услуги «Выдача разрешения на строительство»**

В соответствии с Федеральным законом от 27.07.2010 № 210-ФЗ «Об организации предоставления государственных и муниципальных услуг», руководствуясь постановлениями администрации Бессоновского района Пензенской области от 25.01.2010 года №54 «О Порядке разработки и утверждения административных регламентов исполнения муниципальных функций (предоставление муниципальных услуг) администрации района и иными органами местного самоуправления Бессоновского района, от 19.03.2010 года №260/1 «Об утверждении Реестра муниципальных услуг Бессоновского, статьей 21 Устава Бессоновского района Пензенской области,

администрация Бессоновского района Пензенской области постановляет:

1. Утвердить прилагаемый административный регламент предоставления муниципальной услуги «Выдача разрешения на строительство».

2. Признать утратившими силу постановление администрации Бессоновского района Пензенской области №963 от 19.07.2017 года «Об утверждении административного регламента администрации Бессоновского района Пензенской области по исполнению муниципальной услуги «Выдача разрешения на строительство на территории Бессоновского района Пензенской области».

3. Настоящее постановление вступает в силу на следующий день после дня его официального опубликования.

4. Настоящее постановление опубликовать в официальном информационном бюллетене «Вестник Бессоновского района» и разместить (опубликовать) на официальном сайте администрации района в информационно-телекоммуникационной сети «Интернет».

5. Контроль за исполнением настоящего постановления возложить на заместителя главы администрации, курирующего вопросы градостроительной деятельности.

Глава администрации района В.Е. Демичев

Утвержден  
постановлением  
администрации Бессоновского района  
Пензенской области  
от 17 ноября 2017 года № 1288

## **Административный регламент предоставления муниципальной услуги «Выдача разрешения на строительство»**

### **I. Общие положения**

#### **Предмет регулирования**

1.1. Административный регламент предоставления муниципальной услуги «Выдача разрешения на строительство» (далее - Административный регламент) устанавливает порядок и стандарт предоставления муниципальной услуги «Выдача разрешения на строительство» (далее - муниципальная услуга), определяет сроки и последовательность административных процедур (действий) администрации Бессоновского района Пензенской области (далее - Администрация) при предоставлении муниципальной услуги.

1.2. Предмет регулирования Административного регламента не распространяется на случаи, если строительство или реконструкция объекта капитального строительства планируется в границах территории исторического поселения федерального или регионального значения.

#### **Круг заявителей**

1.3. Заявителями при предоставлении муниципальной услуги являются физические и юридические лица (застройщики) либо их уполномоченные представители, обеспечивающие на принадлежащих им земельных участках или на земельных участках иных правообладателей (которым при осуществлении бюджетных инвестиций в объекты капитального строительства государственной (муниципальной) собственности органы государственной власти (государственные органы), Государственная корпорация по атомной энергии «Росатом», Государственная корпорация по космической деятельности "Роскосмос", органы управления государственными внебюджетными фондами или органы местного самоуправления передали в случаях, установленных бюджетным законодательством Российской Федерации, на основании соглашений свои полномочия государственных (муниципальных) заказчиков) строительство, реконструкцию объектов капитального строительства (далее – заявители).

## Требования к порядку информирования о предоставлении муниципальной услуги

1.4. Информирование о предоставлении Администрацией муниципальной услуги осуществляется:

1.4.1. в отделе градостроительства Администрации с использованием средств наглядной информации, в том числе информационных стендов и средств информирования с использованием информационно-коммуникационных технологий;

1.4.2. в многофункциональном центре предоставления государственных и муниципальных услуг с использованием средств наглядной информации, в том числе информационных стендов и средств информирования с использованием информационно-коммуникационных технологий;

1.4.3. посредством использования телефонной, почтовой связи, а также электронной почты;

1.4.4. посредством размещения информации на официальном сайте Администрации в информационно-телекоммуникационной сети "Интернет" <http://rbesson.pnzreg.ru/> (далее - официальный сайт Администрации), в федеральной государственной информационной системе "Единый портал государственных и муниципальных услуг (функций)" [www.gosuslugi.ru](http://www.gosuslugi.ru) (далее - Единый портал) и (или) в информационной системе «Региональный портал государственных и муниципальных услуг Пензенской области ([gosuslugi.pnzreg.ru](http://gosuslugi.pnzreg.ru)) (далее – Региональный портал).

1.5. Информация о месте нахождения Администрации:

Адрес: 442780, Пензенская область, Бессоновский район, село Бессоновка, улица Коммунистическая, дом 2.

Прием документов для целей предоставления муниципальной услуги осуществляется по адресу: 442780, Пензенская область, Бессоновский район, село Бессоновка, улица Коммунистическая, дом 2, кабинет 110.

Телефон Администрации: 8 (84140) 25-135.

Официальный сайт Администрации: <http://rbesson.pnzreg.ru/>

Адрес электронной почты Администрации: [besson\\_adm@mail.ru](mailto:besson_adm@mail.ru)

1.6. График работы Администрации:

понедельник	с 8:00 – 17:00
вторник	с 8:00 – 17:00
среда	с 8:00 – 17:00
четверг	с 8:00 – 17:00
пятница	с 8:00 – 17:00
суббота	выходной день

воскресенье                      выходной день

Перерыв    на            с 12:00 – 13:00  
обед

1.7. Часы приема заявлений на предоставление муниципальной услуги Администрации:

вторник                              с 8:00 – 16:00

среда                                    с 8:00 – 16:00

1.8. Заявители вправе получить муниципальную услугу через Муниципальное Казенное Учреждение «МФЦ Бессоновского района Пензенской области (далее - МФЦ) в соответствии с соглашением о взаимодействии, заключенным между МФЦ и Администрацией, предоставляющим муниципальную услугу (далее - соглашение о взаимодействии), с момента вступления в силу соглашения о взаимодействии, а также через Единый портал и (или) Региональный портал.

Местонахождение МФЦ:

442780, Пензенская область, Бессоновский район, село Бессоновка, улица Центральная, 245 А.

Телефон: 8 (84140) 25-444.

График работы:

понедельник – пятница с 8:00 – 17:00;

суббота с 8:00 – 13:00;

воскресенье – выходной день.

Территориально-обособленное структурное подразделение: 442761, Пензенская область, Бессоновский район, село Чемодановка, улица Спортивная, 7 А.

Телефон: 8 (8412) 58-03-42.

График работы:

вторник, четверг с 8:00 – 17:00;

среда, пятница с 8:00 – 18:00;

понедельник, суббота – выходные дни.

Официальный сайт МФЦ: <http://www.bessonovka.mdocs.ru/>

Адрес электронной почты МФЦ: [mfc@nextmail.ru](mailto:mfc@nextmail.ru)

## II. Стандарт предоставления муниципальной услуги

### Наименование муниципальной услуги

2.1. Наименование муниципальной услуги - Выдача разрешения на строительство.

Разрешение на строительство выдается при осуществлении строительства, реконструкции объекта капитального строительства.

Разрешение на строительство выдается за исключением случаев, предусмотренных частью 5 и пунктами 1, 2 части 6 статьи 51 ГрК РФ.

Наименование органа местного самоуправления,  
предоставляющего муниципальную услугу

2.2. Предоставление муниципальной услуги осуществляет Администрация.

Результат предоставления муниципальной услуги

2.3. Результатом предоставления муниципальной услуги является:

- выдача разрешения на строительство;
- отказ в выдаче разрешения на строительство.

Срок предоставления муниципальной услуги

2.4. Срок предоставления муниципальной услуги не может превышать 5 рабочих дней со дня регистрации заявления о выдаче разрешения на строительство (далее - заявление).

Правовые основания для предоставления муниципальной услуги

2.5. Предоставление муниципальной услуги осуществляется в соответствии с:

- 1) Градостроительным кодексом Российской Федерации (далее – ГрК РФ);
- 2) Федеральным законом от 29.12.2004 № 191-ФЗ «О введении в действие Градостроительного кодекса Российской Федерации»;
- 3) Федеральным законом от 06.10.2003 № 131-ФЗ «Об общих принципах организации местного самоуправления в Российской Федерации»;
- 4) Федеральным законом от 27.07.2010 № 210-ФЗ «Об организации предоставления государственных и муниципальных услуг» (далее – ФЗ № 210-ФЗ);
- 5) Федеральным законом от 06.04.2011 № 63-ФЗ «Об электронной подписи» (далее – ФЗ № 63-ФЗ);
- 6) Федеральным законом от 27.07.2006 № 152-ФЗ «О персональных данных»;
- 7) Постановлением Правительства РФ от 16.02.2008 № 87 «О составе разделов проектной документации и требованиях к их содержанию»;
- 8) Приказом Минстроя России от 19.02.2015 № 117/пр «Об утверждении формы разрешения на строительство и формы разрешения на ввод объекта в эксплуатацию»;

- 9) Уставом Бессоновского района Пензенской области;
- 10) Постановлением Администрации от 19.03.2010 № 260/1 «Об утверждении перечня муниципальных услуг»;
- 11) Постановлением Администрации от 25.01.2010 года №54 «О Порядке разработки и утверждения административных регламентов исполнения муниципальных функций (предоставление муниципальных услуг) администрации района и иными органами местного самоуправления Бессоновского района.

Исчерпывающий перечень документов, необходимых в соответствии с законодательными или иными нормативными правовыми актами для предоставления муниципальной услуги

2.6. Исчерпывающий перечень документов, необходимых для предоставления муниципальной услуги, которые заявитель представляет самостоятельно:

2.6.1. заявление, составленное по форме согласно приложению № 1 к настоящему административному регламенту;

2.6.2. документ, удостоверяющий личность заявителя;

2.6.3. документ, подтверждающий полномочия представителя физического или юридического лица, действовать от его имени;

2.6.4. правоустанавливающие документы на земельный участок, если указанные документы (их копии или сведения, содержащиеся в них) отсутствуют в Едином государственном реестре недвижимости;

2.6.4.1 при наличии соглашения о передаче в случаях, установленных бюджетным законодательством Российской Федерации, органом государственной власти (государственным органом), Государственной корпорацией по атомной энергии «Росатом», Государственной корпорацией по космической деятельности «Роскосмос», органом управления государственным внебюджетным фондом или органом местного самоуправления полномочий государственного (муниципального) заказчика, заключенного при осуществлении бюджетных инвестиций, - указанное соглашение, правоустанавливающие документы на земельный участок правообладателя, с которым заключено это соглашение, если указанные документы (их копии или сведения, содержащиеся в них) отсутствуют в Едином государственном реестре недвижимости;

2.6.5. материалы, содержащиеся в проектной документации:

1) пояснительная записка;

2) схема планировочной организации земельного участка, выполненная в соответствии с информацией, указанной в градостроительном плане земельного участка, с обозначением места размещения объекта капитального строительства, подъездов и проходов к нему, границ зон действия публичных сервитутов, объектов археологического наследия;

3) схема планировочной организации земельного участка, подтверждающая расположение линейного объекта в пределах красных

линий, утвержденных в составе документации по планировке территории применительно к линейным объектам;

4) архитектурные решения;

5) сведения об инженерном оборудовании, сводный план сетей инженерно-технического обеспечения с обозначением мест подключения (технологического присоединения) проектируемого объекта капитального строительства к сетям инженерно-технического обеспечения;

6) проект организации строительства объекта капитального строительства;

7) проект организации работ по сносу или демонтажу объектов капитального строительства, их частей;

8) перечень мероприятий по обеспечению доступа инвалидов к объектам здравоохранения, образования, культуры, отдыха, спорта и иным объектам социально-культурного и коммунально-бытового назначения, объектам транспорта, торговли, общественного питания, объектам делового, административного, финансового, религиозного назначения, объектам жилищного фонда в случае строительства, реконструкции указанных объектов при условии, что экспертиза проектной документации указанных объектов не проводилась в соответствии со статьей 49 настоящего Кодекса;

2.6.6. положительное заключение экспертизы проектной документации объекта капитального строительства (применительно к отдельным этапам строительства в случае, предусмотренном частью 12.1 статьи 48 ГрК РФ), если такая проектная документация подлежит экспертизе в соответствии со статьей 49 ГрК РФ;

2.6.7. положительное заключение государственной экспертизы проектной документации в случаях, предусмотренных частью 3.4 статьи 49 ГрК РФ;

2.6.8. положительное заключение государственной экологической экспертизы проектной документации в случаях, предусмотренных частью 6 статьи 49 ГрК РФ;

2.6.9. заключение, предусмотренное частью 3.5 статьи 49 ГрК РФ, в случае использования модифицированной проектной документации;

2.6.10. согласие всех правообладателей объекта капитального строительства в случае реконструкции такого объекта за исключением указанных в подп. 2.6.12 настоящего пункта Административного регламента случаев реконструкции многоквартирного дома;

2.6.11. в случае проведения реконструкции государственным (муниципальным) заказчиком, являющимся органом государственной власти (государственным органом), Государственной корпорацией по атомной энергии «Росатом», Государственной корпорацией по космической деятельности «Роскосмос», органом управления государственным внебюджетным фондом или органом местного самоуправления, на объекте капитального строительства государственной (муниципальной) собственности, правообладателем которого является государственное (муниципальное) унитарное предприятие, государственное (муниципальное)



бюджетное или автономное учреждение, в отношении которого указанный орган осуществляет соответственно функции и полномочия учредителя или права собственника имущества, - соглашение о проведении такой реконструкции, определяющее в том числе условия и порядок возмещения ущерба, причиненного указанному объекту при осуществлении реконструкции;

2.6.12. решение общего собрания собственников помещений и машино - мест в многоквартирном доме, принятое в соответствии с жилищным законодательством в случае реконструкции многоквартирного дома, или, если в результате такой реконструкции произойдет уменьшение размера общего имущества в многоквартирном доме, согласие всех собственников помещений и машино - мест в многоквартирном доме;

2.6.13. копия свидетельства об аккредитации юридического лица, выдавшего положительное заключение негосударственной экспертизы проектной документации, в случае, если представлено заключение негосударственной экспертизы проектной документации;

2.6.14. документы, предусмотренные законодательством Российской Федерации об объектах культурного наследия, в случае, если при проведении работ по сохранению объекта культурного наследия затрагиваются конструктивные и другие характеристики надежности и безопасности такого объекта.

2.7. Исчерпывающий перечень документов, необходимых для предоставления муниципальной услуги в целях строительства объекта индивидуального жилищного строительства, которые заявитель представляет самостоятельно:

2.7.1. заявление, составленное по форме согласно приложению № 1 к настоящему административному регламенту;

2.7.2. документ, удостоверяющий личность заявителя;

2.7.3. документ, подтверждающий полномочия представителя физического или юридического лица, действовать от его имени;

2.7.4. правоустанавливающие документы на земельный участок (в случае их отсутствия в Едином государственном реестре недвижимости);

2.7.5. схема планировочной организации земельного участка с обозначением места размещения объекта индивидуального жилищного строительства.

Исчерпывающий перечень документов,  
необходимых в соответствии с нормативными правовыми актами  
для предоставления муниципальной услуги, которые  
находятся в распоряжении государственных органов, органов местного  
самоуправления и иных организаций, участвующих в предоставлении  
муниципальной услуги, и которые заявитель вправе представить

2.8. Исчерпывающий перечень документов, необходимых для

предоставления муниципальной услуги, которые заявитель вправе представить по собственной инициативе:

2.8.1. выписка из Единого государственного реестра недвижимости;

2.8.2. выписка из Единого государственного реестра юридических лиц (в случае обращения юридического лица);

2.8.3. градостроительный план земельного участка, выданный не ранее чем за три года до дня представления заявления на получение разрешения на строительство или в случае выдачи разрешения на строительство линейного объекта реквизиты проекта планировки территории и проекта межевания территории;

2.8.4. разрешение на отклонение от предельных параметров разрешенного строительства, реконструкции (в случае, если застройщику было предоставлено такое разрешение в соответствии со статьей 40 ГрК РФ).

2.9. Документы (их копии или сведения, содержащиеся в них), указанные в пункте 2.8 Административного регламента, запрашиваются Администрацией в государственных органах, органах местного самоуправления и подведомственных государственным органам или органам местного самоуправления организациях, в распоряжении которых находятся указанные документы в соответствии с нормативными правовыми актами Российской Федерации, нормативными правовыми актами Пензенской области, муниципальными правовыми актами, если заявитель не представил указанные документы самостоятельно.

Неполучение или несвоевременное получение документов, запрошенных в соответствии с пунктом 2.8 Административного регламента, не может являться основанием для отказа в выдаче разрешения на строительство.

Исчерпывающий перечень оснований для отказа в приеме документов, необходимых для предоставления муниципальной услуги

2.10. В приеме к рассмотрению документов, необходимых для предоставления муниципальной услуги, отказывается при выявлении несоблюдения установленных условий признания подлинности (действительности) усиленной квалифицированной электронной подписи (при подаче заявления в форме электронного документа).

Исчерпывающий перечень оснований отказа в предоставлении муниципальной услуги.

2.11. В выдаче разрешения на строительство отказывается в случаях:

2.11.1. отсутствия документов, предусмотренных пунктами 2.6, 2.7 Административного регламента;

2.11.2. получения информации по результатам межведомственного запроса о том, что у заявителя отсутствуют права на земельный участок;

2.11.3. получения информации по результатам межведомственного запроса о том, что градостроительный план земельного участка не выдавался,

или срок использования информации, указанной в градостроительном плане земельного участка для подготовки проектной документации, для получения разрешения на строительство, истек;

2.11.4. получения информации по результатам межведомственного запроса о том, что заявителю не предоставлялось разрешение на отклонение от предельных параметров разрешенного строительства, реконструкции;

2.11.5. несоответствия представленных документов требованиям к строительству, реконструкции объекта капитального строительства, установленным на дату выдачи представленного для получения разрешения на строительство градостроительного плана земельного участка, или в случае выдачи разрешения на строительство линейного объекта требованиям проекта планировки территории и проекта межевания территории;

2.11.6. несоответствия представленных документов требованиям к разрешенному использованию земельного участка и (или) ограничениям, установленным в соответствии с земельным и иным законодательством Российской Федерации;

2.11.7. несоответствия представленных документов требованиям, установленным в разрешении на отклонение от предельных параметров разрешенного строительства, реконструкции.

Перечень услуг, которые являются необходимыми и обязательными для предоставления муниципальной услуги

2.12. Услугами, являющимися необходимыми и обязательными для предоставления муниципальной услуги, являются:

2.12.1. государственная (негосударственная) экспертиза проектной документации в соответствии со статьей 49 ГрК РФ;

2.12.2. государственная экологическая экспертиза проектной документации в случаях, предусмотренных частью 6 статьи 49 ГрК РФ.

Порядок, размер и основания взимания платы за предоставление муниципальной услуги

2.13. Муниципальная услуга предоставляется бесплатно.

Максимальный срок ожидания в очереди при подаче запроса о предоставлении муниципальной услуги и при получении результата предоставления муниципальной услуги

2.14. Время ожидания в очереди не должно превышать:

- при подаче заявления и (или) документов - 15 минут;
- при получении результата предоставления услуги - 15 минут.

## Срок регистрации запроса заявителя о предоставлении муниципальной услуги

2.15. Регистрация запроса заявителя о предоставлении муниципальной услуги, в том числе в электронной форме, осуществляется в день его получения.

2.16. Запрос заявителя о предоставлении муниципальной услуги регистрируется в установленной системе документооборота с присвоением запросу входящего номера и указанием даты его получения.

Требования к помещениям, в которых предоставляется муниципальная услуга, к залу ожидания, местам для заполнения запросов о предоставлении муниципальной услуги, информационным стендам с образцами их заполнения и перечнем документов, необходимых для предоставления муниципальной услуги, в том числе к обеспечению доступности для инвалидов указанных объектов в соответствии с законодательством Российской Федерации о социальной защите инвалидов

2.17. Здания, в котором располагаются помещения Администрации, МФЦ должны быть расположены с учетом транспортной и пешеходной доступности для заявителей.

Помещения Администрации, МФЦ должны соответствовать санитарно-эпидемиологическим правилам и нормативам «Гигиенические требования к персональным электронно-вычислительным машинам и организации работы. СанПиН 2.2.2/2.4.1340-03».

2.18. Предоставление муниципальной услуги осуществляется в специально выделенных для этой цели помещениях.

2.19. Помещения, в которых осуществляется предоставление муниципальной услуги, оборудуются:

- информационными стендами, содержащими визуальную и текстовую информацию;

- стульями и столами для возможности оформления документов.

2.20. Количество мест ожидания определяется исходя из фактической нагрузки и возможностей для их размещения в здании.

Места ожидания должны соответствовать комфортным условиям для заявителей и оптимальным условиям работы специалистов.

2.21. Места для заполнения документов оборудуются стульями, столами (стойками) и обеспечиваются бланками заявлений и образцами их заполнения.

2.22. Кабинеты приема заявителей должны иметь информационные таблички (вывески) с указанием:

- номера кабинета;

- фамилии, имени, отчества и должности специалиста.

Каждое рабочее место должно быть оборудовано персональным компьютером с возможностью доступа к необходимым информационным

ресурсам, а также печатающим, копирующим и сканирующим устройствами.

При организации рабочих мест следует предусмотреть возможность беспрепятственного входа (выхода) сотрудников из помещения.

2.23. Помещения должны соответствовать требованиям пожарной, санитарно-эпидемиологической безопасности и быть оборудованы средствами пожаротушения и оповещения о возникновении чрезвычайной ситуации, системой кондиционирования воздуха, иными средствами, обеспечивающими безопасность и комфортное пребывание заявителей.

2.24. Предоставление муниципальной услуги осуществляется в отдельных специально оборудованных помещениях, обеспечивающих беспрепятственный доступ инвалидов (включая инвалидов, использующих кресла-коляски и собак-проводников).

Помещения для предоставления муниципальной услуги размещаются на нижних этажах зданий, оборудованных отдельным входом, или отдельно стоящих зданиях. На территории, прилегающей к месторасположению Администрации, МФЦ, оборудуются бесплатные места для парковки автотранспортных средств с выделением не менее 10 процентов мест (но не менее одного места) для парковки специальных автотранспортных средств инвалидов (указанные места для парковки не должны занимать иные транспортные средства).

Вход и выход из помещения для предоставления муниципальной услуги оборудуются пандусами, расширенными проходами, позволяющими обеспечить беспрепятственный доступ инвалидов, включая инвалидов, использующих кресла-коляски.

Вход и выход из помещения для предоставления муниципальной услуги оборудуются соответствующими указателями с автономными источниками бесперебойного питания.

Прием получателей муниципальной услуги осуществляется в специально выделенных для этих целей помещениях и залах обслуживания (информационных залах) - местах предоставления муниципальной услуги.

В помещениях для предоставления муниципальной услуги на видном месте располагаются схемы размещения средств пожаротушения и путей эвакуации посетителей и сотрудников Администрации, МФЦ.

Обеспечивается дублирование необходимой для инвалидов звуковой и зрительной информации, а также надписей и знаков и иной текстовой и графической информации знаками, выполненными рельефно-точечным шрифтом Брайля, допуск сурдопереводчика и тифлосурдопереводчика.

Сотрудники Администрации, МФЦ оказывают помощь инвалидам в преодолении барьеров, мешающих получению ими услуг наравне с другими лицами.

В местах предоставления муниципальной услуги предусматривается оборудование доступных мест общего пользования (туалетов) и хранения верхней одежды посетителей.

Рабочее место сотрудника Администрации, МФЦ оснащается настенной вывеской или настольной табличкой с указанием фамилии, имени, отчества и

должности. Рабочие места оборудуются средствами сигнализации (стационарными «тревожными кнопками» или переносными многофункциональными брелками-коммуникаторами).

Сотрудники Администрации, МФЦ обеспечиваются личными нагрудными карточками (бейджами) с указанием фамилии, имени, отчества и должности.

Места предоставления муниципальной услуги оборудуются с учетом стандарта комфортности предоставления муниципальных услуг.

#### Показатели доступности и качества муниципальной услуги

2.25. Показателями доступности предоставления муниципальной услуги являются:

2.25.1. предоставление возможности получения муниципальной услуги в электронной форме или в многофункциональном центре;

2.25.2. транспортная или пешая доступность к местам предоставления муниципальной услуги;

2.25.3. обеспечение беспрепятственного доступа лицам с ограниченными возможностями передвижения к помещениям, в которых предоставляется муниципальная услуга;

2.25.4. соблюдение требований административного регламента о порядке информирования об оказании муниципальной услуги.

2.26. Показателями качества предоставления муниципальной услуги являются:

2.26.1. соблюдение сроков предоставления муниципальной услуги;

2.26.2. соблюдение установленного времени ожидания в очереди при подаче заявления и при получении результата предоставления муниципальной услуги;

2.26.3. соотношение количества рассмотренных в срок заявлений на предоставление муниципальной услуги к общему количеству заявлений, поступивших в связи с предоставлением муниципальной услуги;

2.26.4. соотношение количества обоснованных жалоб граждан и организаций по вопросам качества и доступности предоставления муниципальной услуги к общему количеству жалоб.

2.27. В процессе предоставления муниципальной услуги заявитель взаимодействует с сотрудниками Администрации:

2.27.1. при подаче документов для получения муниципальной услуги;

2.27.2. при получении результата оказания муниципальной услуги.

Иные требования, в том числе учитывающие особенности предоставления муниципальной услуги в МФЦ и особенности предоставления муниципальной услуги в электронной форме

2.28. Для получения муниципальной услуги заявителю предоставляется возможность представить заявление в МФЦ в соответствии с соглашением о

взаимодействии, заключенным между МФЦ и Администрацией, с момента вступления в силу соглашения о взаимодействии.

2.29. Заявление и иные документы, указанные в пунктах 2.6, 2.7, 2.8 настоящего административного регламента, могут быть поданы заявителем в электронной форме.

2.30. Заявление и документы в форме электронных документов предоставляются в Администрацию посредством отправки через личный кабинет Единого портала и (или) Регионального портала.

2.31. Заявление и документы в электронной форме подписываются в соответствии с ФЗ № 63-ФЗ простой электронной подписью, либо усиленной неквалифицированной электронной подписью, либо усиленной квалифицированной электронной подписью, соответствующей одному из следующих классов средств электронной подписи: КС1, КС2, КС3.

2.32. Представление документа, удостоверяющего личность заявителя (удостоверяющего личность представителя заявителя, если заявление представляется представителем заявителя) не требуется в случае представления заявления посредством отправки через личный кабинет Единого портала и (или) Регионального портала, а также, если заявление подписано усиленной квалифицированной электронной подписью.

В случае представления заявления представителем заявителя, действующим на основании доверенности, к заявлению также прилагается доверенность в виде электронного образа такого документа.

2.33. Заявления и прилагаемые к ним документы направляются в виде файлов в формате XML (далее - XML-документ), созданных с использованием XML-схем и обеспечивающих считывание и контроль представленных данных.

Электронные документы (электронные образы документов), прилагаемые к заявлению, в том числе доверенности, направляются в виде файлов в форматах PDF, TIF.

Качество предоставляемых электронных документов (электронных образов документов) в форматах PDF, TIF должно позволять в полном объеме прочитать текст документа и распознать реквизиты документа.

2.34. По выбору заявителя результат предоставления муниципальной услуги, уведомления, в том числе об отказе в выдаче разрешения на строительство, решение об отказе в приеме к рассмотрению документов, расписки направляются в виде:

2.34.1. электронного документа, подписанного уполномоченным должностным лицом с использованием усиленной квалифицированной электронной подписи через личный кабинет Единого портала и (или) Регионального портала;

2.34.2. документа на бумажном носителе, который заявитель (представитель заявителя) получает непосредственно при личном обращении в Администрацию либо многофункциональный центр;

2.34.3. документа на бумажном носителе, который направляется заявителю посредством почтового отправления.

III. Состав, последовательность и сроки выполнения административных процедур (действий), требования к порядку их выполнения, в том числе особенности выполнения административных процедур (действий) в электронной форме, в том числе с использованием системы межведомственного электронного взаимодействия, а также особенности выполнения административных процедур в многофункциональных центрах

3.1. Предоставление муниципальной услуги включает в себя следующие административные процедуры (Блок- схема предоставления муниципальной услуги - приложение № 2 к Административному регламенту):

3.1.1. прием и регистрация заявления и документов, необходимых для предоставления муниципальной услуги, визирование главой Администрации заявления на предоставление муниципальной услуги (в день поступления);

3.1.2. формирование и направление межведомственных запросов (запрос готовится и направляется в первый день проверки документов), получение документов по запросу (в течение трех рабочих дней);

3.1.3. проверка представленных документов (в течение трех рабочих дней), принятие решения о предоставлении (отказе в предоставлении) муниципальной услуги;

3.1.4. выдача результата муниципальной услуги (1 рабочий день).

Прием и регистрация заявления и документов, необходимых для предоставления муниципальной услуги, визирование главой Администрации заявления на предоставление муниципальной услуги

3.2. Основанием для начала административной процедуры является обращение заявителя с заявлением для предоставления муниципальной услуги.

3.3. Заявление представляется заявителем (представителем заявителя) в Администрацию или многофункциональный центр.

Заявление направляется заявителем (представителем заявителя) в Администрацию на бумажном носителе посредством почтового отправления или представляется лично или в форме электронного документа.

Заявление подписывается заявителем либо представителем заявителя.

3.4. В случае представления заявления при личном обращении заявителя или представителя заявителя предъявляется документ, удостоверяющий соответственно личность заявителя или представителя заявителя.

Лицо, имеющее право действовать без доверенности от имени юридического лица, предъявляет документ, удостоверяющий его личность, а представитель юридического лица предъявляет также документ, подтверждающий его полномочия действовать от имени этого юридического лица, или копию этого документа, заверенную печатью (при наличии печати) и подписью руководителя этого юридического лица.

При представлении заявителем документов устанавливается личность заявителя, проверяются полномочия заявителя, осуществляется проверка



соответствия сведений, указанных в заявлении, представленным документам, полнота и правильность оформления заявления.

3.5. При приеме заявления сотрудник администрации, ответственный за прием и регистрацию документов по предоставлению муниципальной услуги проверяет:

- правильность заполнения заявления;
- действительность основного документа, удостоверяющего личность заявителя, и (или) доверенности от уполномоченного лица;
- осуществляет сверку сведений, указанных заявителем в заявлении, со сведениями, содержащимися в паспорте и других представленных документах;
- комплектность документов, прилагаемых к заявлению.

3.6. Поступившие заявление и документы, в том числе из многофункционального центра, регистрируются с присвоением входящего номера и указанием даты получения.

3.7. Если заявление и документы представляются заявителем (представителем заявителя) в Администрацию или многофункциональный центр лично, то заявителю (представителю заявителя) то заявителю (представителю заявителя) выдается копия заявления с отметкой о получении.

3.8. В случае, если заявление и документы представлены в Администрацию посредством почтового отправления, копия заявления с отметкой о получении направляется Администрацией заявителю указанным в заявлении способом.

3.9. Получение заявления и документов, представляемых в форме электронных документов, подтверждается Администрацией путем направления заявителю (представителю заявителя) уведомления о получении заявления и документов с указанием входящего регистрационного номера заявления, даты получения Администрацией заявления и документов, а также перечень наименований файлов, представленных в форме электронных документов, с указанием их объема. Уведомление о получении заявления направляется указанным заявителем в заявлении способом в день поступления заявления Администрацию.

3.10. Заявление и документы (при их наличии), представленные заявителем (представителем заявителя) через многофункциональный центр передаются многофункциональным центром в Администрацию в электронном виде в день обращения заявителя (представителя заявителя), на бумажном носителе в срок, установленный соглашением, заключенным Администрацией с многофункциональным центром.

3.11. При поступлении обращения за получением услуг в электронной форме, подписанного усиленной квалифицированной электронной подписью, сотрудник администрации, ответственный за прием и регистрацию документов по предоставлению муниципальной услуги, обязан провести проверку действительности такой подписи, с использованием которой подписан электронный документ (пакет электронных документов) о

предоставлении муниципальной услуги, в части соблюдения условий, указанных в статье 11 ФЗ № 63-ФЗ.

3.12. Если в результате проверки усиленной квалифицированной электронной подписи будет выявлено несоблюдение установленных условий признания ее действительности, заявителю направляется отказ в приеме к рассмотрению документов по форме согласно приложению № 3 к административному регламенту с указанием пунктов статьи 11 ФЗ № 63-ФЗ, которые послужили основанием для принятия указанного решения, указанным заявителем в заявлении способом.

3.13. Зарегистрированное заявление и документы при отсутствии оснований, предусмотренных пунктом 2.10 настоящего административного регламента, передаются начальнику отдела градостроительства Администрации, который определяет исполнителя, ответственного за работу с поступившим заявлением (далее – ответственный исполнитель).

3.14. Продолжительность административной процедуры (максимальный срок ее выполнения) составляет 1 рабочий день.

3.15. Результатом административной процедуры является прием и регистрация поступившего заявления, определение ответственного исполнителя либо направление заявителю отказа в приеме к рассмотрению документов.

#### Формирование и направление межведомственных запросов, получение документов по запросу

3.16. Основанием для начала административной процедуры является непредставление заявителем документов, предусмотренных пунктом 2.8 Административного регламента.

3.17. Межведомственные запросы направляются ответственным исполнителем не позднее рабочего дня, следующего за днем принятия заявления к рассмотрению.

3.18. Направление межведомственных запросов осуществляется в соответствии с требованиями ФЗ № 210-ФЗ.

3.19. Ответы на межведомственные запросы на бумажном носителе приобщаются к заявлению.

3.20. Продолжительность административной процедуры (максимальный срок ее выполнения) составляет 3 рабочих дня.

3.21. Результатом административной процедуры является получение ответов на межведомственные запросы о предоставлении документов и информации для предоставления муниципальной услуги.

## Проверка представленных документов, принятие решения о предоставлении (отказе в предоставлении) муниципальной услуги

3.22. Основанием для начала административной процедуры является поступление зарегистрированного заявления и приложенного к нему комплекта документов на рассмотрение ответственному исполнителю.

Фамилия, имя и отчество (при наличии) ответственного исполнителя, телефон сообщаются заявителю по его обращению.

3.23. Ответственный исполнитель осуществляет проверку:

3.23.1. полноты и достоверности сведений, содержащихся в представленных документах;

3.23.2. согласованности представленной информации между отдельными документами комплекта;

3.23.3. соответствия проектной документации или схемы планировочной организации земельного участка с обозначением места размещения объекта индивидуального жилищного строительства требованиям к строительству, реконструкции объекта капитального строительства, установленным на дату выдачи представленного для получения разрешения на строительство градостроительного плана земельного участка, или в случае выдачи разрешения на строительство линейного объекта требованиям проекта планировки территории и проекта межевания территории, а также допустимости размещения объекта капитального строительства в соответствии с разрешенным использованием земельного участка и ограничениями, установленными в соответствии с земельным и иным законодательством Российской Федерации. В случае выдачи лицу разрешения на отклонение от предельных параметров разрешенного строительства, реконструкции проводится проверка проектной документации или указанной схемы планировочной организации земельного участка на соответствие требованиям, установленным в разрешении на отклонение от предельных параметров разрешенного строительства, реконструкции;

3.24. По результатам проверки представленных документов, в случае отсутствия оснований для отказа в выдаче разрешения на строительство, предусмотренных пунктом 2.11 настоящего административного регламента, ответственный исполнитель подготавливает проект разрешения на строительство.

3.25. Проект разрешения на строительство оформляется в двух экземплярах по установленной форме.

3.26. Одновременно с подготовкой проекта разрешения на строительство ответственный исполнитель готовит служебную записку о размещении в информационных фондах информационной системы обеспечения градостроительной деятельности (ИСОГД) копии разрешения на строительство.

3.27. В случае выявления оснований для отказа в выдаче разрешения на строительство, указанных в пункте 2.11 Административного регламента, ответственный исполнитель, в течение трех рабочих дней готовит проект письма об отказе в выдаче разрешения на строительство с указанием причин отказа представляет на подпись начальнику отдела градостроительства Администрации в срок, не позднее, чем за один день до истечения установленного срока рассмотрения заявления о выдаче разрешения на строительство (не позднее четырех рабочих дней со дня поступления заявления).

3.28. Начальник отдела градостроительства Администрации рассматривает подготовленные проекты документов и подписывает их.

В случае несогласия с подготовленным проектом документа, обнаружения ошибок и недочетов в нем, замечания исправляются ответственным исполнителем незамедлительно в течение срока административной процедуры.

3.29. Результатом административной процедуры является подписанное разрешение на строительство либо письмо об отказе в таком разрешении.

3.30. Максимальный срок выполнения административной процедуры — три рабочих дня со дня поступления заявления ответственному исполнителю.

### Выдача результата муниципальной услуги

3.31. Основанием для начала административной процедуры является подписанное разрешение на строительство либо зарегистрированное письмо об отказе в выдаче разрешения на строительство.

3.32. Разрешения на строительство учитываются в Журнале выданных разрешений на строительство под отдельным порядковым номером.

Форма Журнала выданных разрешений на строительство приведена в приложении № 4 к настоящему административному регламенту.

3.33. Документы, относящиеся к предоставлению муниципальной услуги, формируются в отдельное дело по каждому объекту капитального строительства.

В целях размещения документации в информационных фондах информационной системы обеспечения градостроительной деятельности копии документов, указанных в части 4 статьи 56 Градостроительного кодекса и относящихся к предоставлению муниципальной услуги, и копия служебной записки передаются сотруднику Администрации, уполномоченному на ведение информационной системы обеспечения градостроительной деятельности, на бумажном и электронном носителях.

3.34. Один экземпляр разрешения на строительство или письма об отказе в выдаче разрешения на строительство в течение 1 рабочего дня со дня их регистрации выдаются непосредственно заявителю (его представителю) либо направляются им способом, указанным в заявлении.

3.35. При наличии в заявлении указания о выдаче результата предоставления муниципальной услуги через многофункциональный центр по месту представления заявления Администрация обеспечивает его передачу в многофункциональный центр для выдачи заявителю.

3.36. Администрация по заявлению заявителя может выдать разрешение на отдельные этапы строительства, реконструкции на срок, предусмотренный проектной документацией.

3.37. Выдача разрешений на строительство объектов капитального строительства, сведения о которых составляют государственную тайну, осуществляется в соответствии с требованиями законодательства Российской Федерации о государственной тайне.

3.38. Разрешение на строительство выдается на срок, предусмотренный проектом организации строительства объекта капитального строительства.

3.39. Продолжительность административной процедуры (максимальный срок ее выполнения) составляет 1 рабочий день.

3.40. Результатом административной процедуры является выдача заявителю разрешения на строительство либо письма об отказе в выдаче такого разрешения.

#### IV. Формы контроля за исполнением Административного регламента

4.1. Текущий контроль за соблюдением последовательности действий, определенных административными процедурами по предоставлению муниципальной услуги, сроков исполнения административных процедур по предоставлению муниципальной услуги, за принятием решений, связанных с предоставлением муниципальной услуги осуществляется постоянно заместителем главы Администрации, а также муниципальными служащими, ответственными за выполнение административных действий, входящих в состав административных процедур, в рамках своей компетенции.

Текущий контроль осуществляется путем проведения проверок исполнения положений административного регламента, иных нормативных правовых актов Российской Федерации, регулирующих вопросы, связанные с предоставлением муниципальной услуги.

4.2. В Администрации проводятся плановые и внеплановые проверки полноты и качества исполнения муниципальной услуги.

При проведении плановой проверки рассматриваются все вопросы, связанные с исполнением муниципальной услуги (комплексные проверки), или вопросы, связанные с исполнением той или иной административной процедуры (тематические проверки).

Периодичность осуществления проверок определяется главой Администрации.

Внеплановые проверки проводятся в случае необходимости проверки устранения ранее выявленных нарушений, а также при поступлении в Администрацию, обращений (жалоб) граждан и юридических лиц, связанных

с нарушениями при предоставлении муниципальной услуги.

Плановые и внеплановые проверки проводятся на основании распоряжений главы Администрации.

4.3. По результатам проведенных проверок в случае выявления нарушений прав заявителей виновные лица привлекаются к ответственности в порядке, установленном законодательством Российской Федерации.

4.4. Персональная ответственность муниципальных служащих Администрации закрепляется в их должностных инструкциях в соответствии с требованиями законодательства Российской Федерации.

4.5. Ответственные исполнители несут персональную ответственность за:

4.5.1. соответствие результатов рассмотрения документов требованиям законодательства Российской Федерации;

4.5.2. соблюдение сроков выполнения административных процедур при предоставлении муниципальной услуги.

4.6. Граждане, их объединения и организации могут контролировать предоставление муниципальной услуги путем получения информации по телефону, по письменным обращениям, по электронной почте и через Единый портал.

#### V. Досудебный (внесудебный) порядок обжалования решений и действий (бездействия) органа, предоставляющего муниципальную услугу, а также его должностных лиц, муниципальных служащих

5.1. Заявители вправе обжаловать решения, принятые в ходе предоставления муниципальной услуги (на любом этапе), действия (бездействие) главы Администрации или муниципальных служащих в досудебном порядке.

5.2. Заявитель может обратиться с жалобой на нарушение порядка предоставления муниципальной услуги (далее - жалоба), в том числе в следующих случаях:

5.2.1. нарушение срока регистрации заявления (запроса) заявителя о предоставлении муниципальной услуги;

5.2.2. нарушение срока предоставления муниципальной услуги;

5.2.3. требование у заявителя документов, не предусмотренных нормативными правовыми актами Российской Федерации, нормативными правовыми актами Пензенской области, муниципальными правовыми актами для предоставления муниципальной услуги;

5.2.4. отказ в приеме документов, предоставление которых предусмотрено нормативными правовыми актами Российской Федерации, нормативными правовыми актами Пензенской области, муниципальными правовыми актами для предоставления муниципальной услуги, у заявителя;

5.2.5. отказ в предоставлении муниципальной услуги, если основания отказа не предусмотрены федеральными законами и принятыми в

соответствии с ними иными нормативными правовыми актами Российской Федерации, нормативными правовыми актами Пензенской области, муниципальными правовыми актами;

5.2.6. затребование с заявителя при предоставлении муниципальной услуги платы, не предусмотренной нормативными правовыми актами Российской Федерации, нормативными правовыми актами Пензенской области, муниципальными правовыми актами;

5.2.7. отказ Администрации, главы Администрации или муниципального служащего в исправлении допущенных опечаток и ошибок в выданных в результате предоставления муниципальной услуги документах, либо нарушение установленного срока таких исправлений.

5.3. В случае обжалования действий (бездействия) муниципальных служащих, ответственных за предоставление муниципальной услуги, жалоба подается на имя главы Администрации.

5.4. Жалоба на решения, принятые главой Администрации, подается в порядке, установленном действующим законодательством в уполномоченный исполнительный орган государственной власти Пензенской области, к компетенции которого относится осуществление контроля за соблюдением органами местного самоуправления законодательства о градостроительной деятельности.

5.5. Жалоба на решения и (или) действия (бездействие) Администрации, должностных лиц Администрации, муниципальных служащих Администрации при осуществлении в отношении юридических лиц и индивидуальных предпринимателей, являющихся субъектами градостроительных отношений, процедур, включенных в исчерпывающие перечни процедур в сферах строительства, утвержденные Правительством Российской Федерации в соответствии с частью 2 статьи 6 Градостроительного кодекса Российской Федерации, может быть подана такими лицами в порядке, установленном статьей 11.2 Федерального закона от 27.07.2010 № 210-ФЗ «Об организации предоставления государственных и муниципальных услуг», либо в порядке, установленном антимонопольным законодательством Российской Федерации, в антимонопольный орган.

5.6. Жалоба подается в письменной форме на бумажном носителе или в электронной форме в Администрацию.

5.7. Жалоба может быть направлена по почте, через многофункциональный центр, с использованием официального сайта Администрации, Единого портала либо Регионального портала, а также жалоба может быть принята при личном приеме заявителя.

5.8. Жалоба подлежит обязательной регистрации в течение одного рабочего дня с момента поступления в Администрацию.

5.8. Жалоба должна содержать:

5.8.1. наименование органа, предоставляющего муниципальную услугу, руководителя органа, предоставляющего муниципальную услугу, либо муниципального служащего, решения и действия (бездействие) которых обжалуются;

5.8.2. фамилию, имя, отчество (последние - при наличии), сведения о месте жительства заявителя – физического лица либо наименование, сведения о месте нахождения заявителя - юридического лица, а также номер (номера) контактного телефона, адрес (адреса) электронной почты (при наличии) и почтовый адрес, по которым должен быть направлен ответ заявителю;

5.8.3. сведения об обжалуемых решениях и действиях (бездействии) Администрации, главы Администрации, либо муниципального служащего;

5.8.4. доводы, на основании которых заявитель не согласен с решением и действием (бездействием) Администрации, главы Администрации, либо муниципального служащего. Заявителем могут быть представлены документы (при наличии), подтверждающие доводы заявителя, либо их копии.

5.9. Основанием для начала процедуры досудебного (внесудебного) обжалования действий (бездействия) муниципальных служащих или руководителя, ответственных за предоставление муниципальной услуги, является подача заявителем жалобы.

5.10. Заявители имеют право обратиться в Администрацию за получением информации и документов, необходимых для обоснования и рассмотрения жалобы.

5.11. Жалоба, поступившая в Администрацию, подлежит рассмотрению должностным лицом, наделенным полномочиями по рассмотрению жалоб, в течение 15 рабочих дней со дня ее регистрации, а в случае обжалования отказа Администрации в приеме документов у заявителя либо в исправлении допущенных опечаток и ошибок или в случае обжалования нарушения установленного срока таких исправлений – в течение 5 рабочих дней со дня ее регистрации, если Правительством Российской Федерации не установлен иной срок.

5.12. Основания для приостановления рассмотрения жалобы отсутствуют.

5.13. По результатам рассмотрения жалобы Администрация принимает одно из следующих решений:

5.13.1. удовлетворяет жалобу, в том числе в форме отмены принятого решения, исправления допущенных Администрацией опечаток и ошибок в выданных в результате предоставления муниципальной услуги документах, возврата заявителю денежных средств, взимание которых не предусмотрено нормативными правовыми актами Российской Федерации, нормативными правовыми актами Пензенской области, муниципальными правовыми актами, а также в иных формах;

5.13.2. отказывает в удовлетворении жалобы.

5.14. Не позднее дня, следующего за днем принятия решения, указанного в пункте 5.13 настоящего административного регламента, заявителю в письменной форме и по желанию заявителя в электронной форме направляется мотивированный ответ о результатах рассмотрения жалобы.



5.15. В случае установления в ходе или по результатам рассмотрения жалобы признаков состава административного правонарушения или преступления должностное лицо, наделенное полномочиями по рассмотрению жалоб, незамедлительно направляет имеющиеся материалы в органы прокуратуры.

Приложение № 1  
к административному регламенту  
по представлению  
муниципальной услуги  
«Выдача разрешения  
на строительство»

**Форма  
заявления на предоставление муниципальной услуги  
«Выдача разрешения на строительство»**

Главе Администрации  
Бессоновского района Пензенской области  
от \_\_\_\_\_  
(наименование застройщика)  
\_\_\_\_\_  
(Ф.И.О. (при наличии)) - для граждан,  
\_\_\_\_\_  
полное наименование организации -  
для юридических лиц),  
\_\_\_\_\_  
почтовый индекс и адрес  
(по усмотрению заявителя номера факсов,  
телексов, адрес электронной почты)  
Контактные телефоны: \_\_\_\_\_  
\_\_\_\_\_

**ЗАЯВЛЕНИЕ**

Прошу выдать разрешение на строительство с целью  
\_\_\_\_\_  
\_\_\_\_\_  
объекта (строительства, реконструкции)  
капитального строительства  
по адресу: \_\_\_\_\_

К заявлению прилагаю следующие документы:

- 1) \_\_\_\_\_;
- 2) \_\_\_\_\_;
- 3) \_\_\_\_\_;
- 4) \_\_\_\_\_.
- 5) \_\_\_\_\_;
- 6) \_\_\_\_\_;

- 7) \_\_\_\_\_;
- 8) \_\_\_\_\_.
- 9) \_\_\_\_\_;
- 10) \_\_\_\_\_;

Уведомления, в том числе об отказе в выдаче разрешения на строительство, решение об отказе в приеме к рассмотрению документов, расписки и иные результаты рассмотрения документов прошу (нужное отметить в квадрате):

<input type="checkbox"/>	направлять в форме электронного документа через личный кабинет Единого портала и (или) Регионального портала
<input type="checkbox"/>	выдать на бумажном носителе непосредственно при личном обращении заявителя (представителя заявителя) в Администрацию
<input type="checkbox"/>	выдать на бумажном носителе через многофункциональный центр
<input type="checkbox"/>	направлять на бумажном носителе посредством почтового отправления

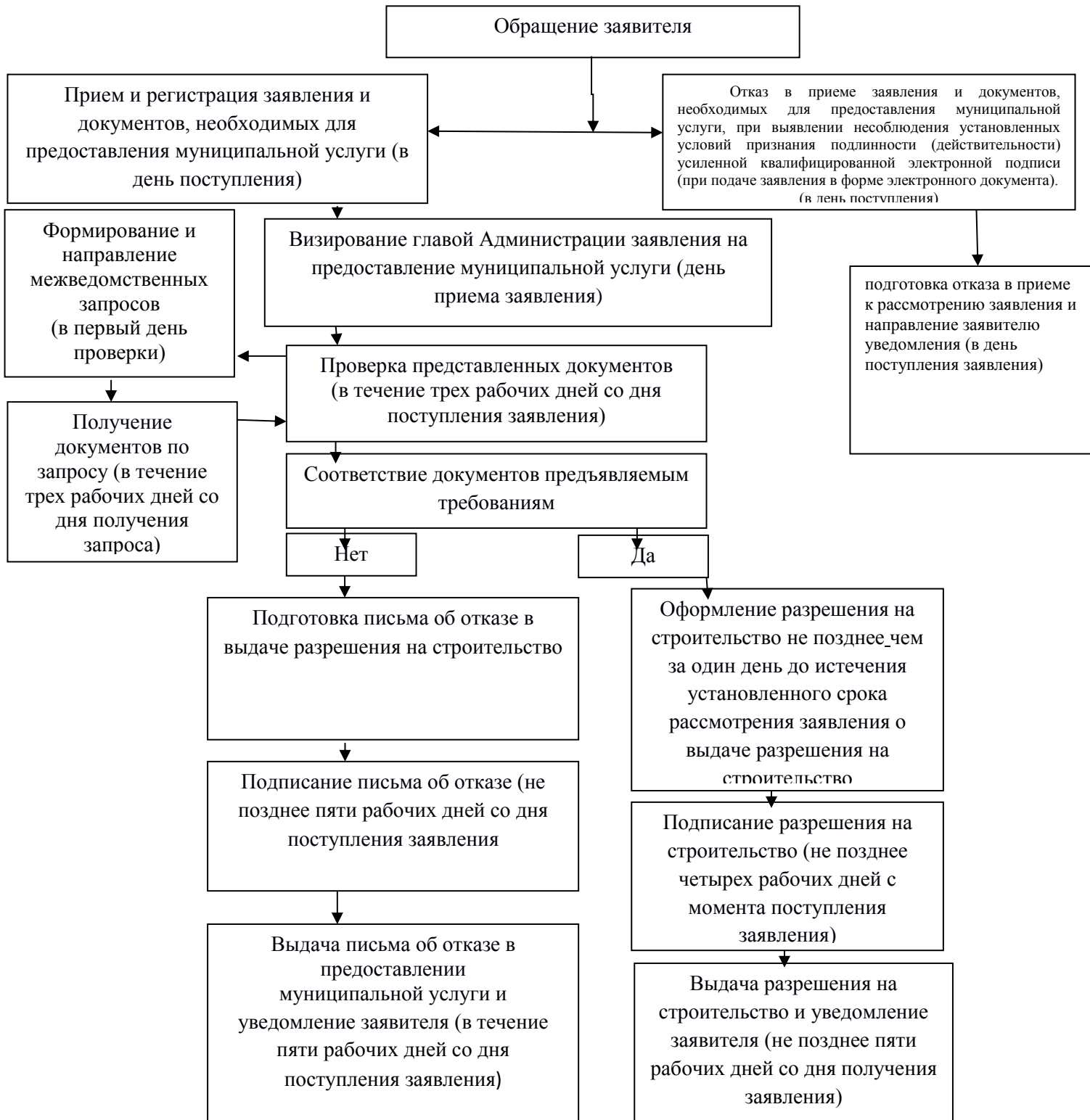
Разрешение на строительство прошу (нужное отметить в квадрате):

<input type="checkbox"/>	направить в форме электронного документа через личный кабинет Единого портала и (или) Регионального портала
<input type="checkbox"/>	выдать на бумажном носителе непосредственно при личном обращении заявителя (представителя заявителя) в Администрацию
<input type="checkbox"/>	выдать на бумажном носителе через многофункциональный центр
<input type="checkbox"/>	выдать на электронном носителе в Администрации
<input type="checkbox"/>	выдать на электронном носителе через многофункциональный центр
<input type="checkbox"/>	направить на бумажном носителе посредством почтового отправления

Заявитель \_\_\_\_\_  
 (фамилия, имя, отчество(при наличии)) (подпись)

Дата «\_\_\_» \_\_\_\_\_ 20\_\_\_ г.

**Блок-схема  
предоставления муниципальной услуги  
«Выдача разрешения на строительство»**



---

(Ф.И.О.(отчество при наличии)  
заявителя, адрес регистрации

---

наименование заявителя, место  
нахождения)

**Отказ  
в приеме к рассмотрению документов для предоставления  
муниципальной услуги  
«Выдача разрешения на строительство»**

Вам отказано в приеме к рассмотрению документов, представленных  
Вами для получения муниципальной услуги в

---

(указать орган либо учреждение, в которое поданы документы)  
по следующим основаниям \_\_\_\_\_

---

(указываются причины отказа в приеме к рассмотрению документов со  
ссылкой на правовой акт)

После устранения причин отказа Вы имеете право вновь обратиться  
за предоставлением муниципальной услуги.

В соответствии с действующим законодательством Вы вправе  
обжаловать отказ в приеме к рассмотрению документов в досудебном  
порядке путем обращения с жалобой в

---

,  
а также обратиться за защитой своих законных прав и интересов в судебные  
органы.

---

(Ф.И.О. (отчество при наличии), должность сотрудника,  
осуществляющего прием документов)

(подпись)

Приложение № 4  
к административному регламенту  
по представлению  
муниципальной услуги  
«Выдача разрешения  
на строительство»

Застройщик	№ п/п	№ и дата заявления	Наименование объекта	Адрес объекта капитального строительства	Краткие характеристики	Дата изготовления разрешения	№ и дата градостроительного плана	Срок действия разрешения	Подпись о получении	Размещение в ИСОГ Д
1	2	3	4	5	6	7	8	9	10	11