



АДМИНИСТРАЦИЯ БЕССОНОВСКОГО РАЙОНА ПЕНЗЕНСКОЙ ОБЛАСТИ

ПОСТАНОВЛЕНИЕ

от 21 ноября 2018 года № 1006

с. Бессоновка

Об утверждении административного регламента предоставления муниципальной услуги «Выдача разрешения на ввод объекта в эксплуатацию»

В соответствии с Федеральным законом от 27.07.2010 № 210-ФЗ «Об организации предоставления государственных и муниципальных услуг», руководствуясь постановлениями администрации Бессоновского района Пензенской области от 08.02.2018 года №54 «Об утверждении порядка разработки и проведения экспертизы проектов административных регламентов предоставления муниципальных услуг органов местного самоуправления Бессоновского района Пензенской области», от 19.02.2018 года №163 «Об утверждении Реестра муниципальных услуг Бессоновского, статьей 21 Устава Бессоновского района Пензенской области, администрация Бессоновского района Пензенской области постановляет:

1. Утвердить прилагаемый административный регламент предоставления муниципальной услуги «Выдача разрешения на ввод объекта в эксплуатацию».
2. Признать утратившими силу постановления администрации Бессоновского района Пензенской области №943 от 08 ноября 2018 года «Об утверждении административного регламента предоставления муниципальной услуги «Выдача разрешения на ввод объекта в эксплуатацию».
3. Настоящее постановление вступает в силу на следующий день после дня его официального опубликования.
4. Настоящее постановление опубликовать в официальном информационном бюллетене «Вестник Бессоновского района» и разместить (опубликовать) на официальном сайте администрации района в информационно-телекоммуникационной сети «Интернет».

5. Контроль за исполнением настоящего постановления возложить на заместителя главы администрации, курирующего вопросы градостроительной деятельности.

Глава администрации района В.Е. Демичев

Утвержден
постановлением
администрации Бессоновского района
Пензенской области
от 21 ноября 2018 года №1006

Административный регламент предоставления муниципальной услуги «Выдача разрешения на ввод объекта в эксплуатацию»

I. Общие положения

Предмет регулирования

1.1. Административный регламент предоставления муниципальной услуги «Выдача разрешения на ввод объекта в эксплуатацию» (далее - Административный регламент) устанавливает порядок и стандарт предоставления муниципальной услуги «Выдача разрешения на ввод объекта в эксплуатацию» (далее - муниципальная услуга), определяет сроки и последовательность административных процедур (действий) администрации Бессоновского района Пензенской области (далее - Администрация) при предоставлении муниципальной услуги.

1.2. Административный регламент не распространяется на случаи ввода в эксплуатацию объекта капитального строительства в границах территории исторического поселения федерального или регионального значения.

Круг заявителей

1.3. Заявителями при предоставлении муниципальной услуги являются физические и юридические лица (застройщики) либо их уполномоченные представители, обеспечивающие на принадлежащих им земельных участках или на земельных участках иных правообладателей (которым при осуществлении бюджетных инвестиций в объекты капитального строительства государственной (муниципальной) собственности органы государственной власти (государственные органы), Государственная корпорация по атомной энергии «Росатом», Государственная корпорация по космической деятельности "Роскосмос", органы управления государственными внебюджетными фондами или органы местного самоуправления передали в случаях, установленных бюджетным законодательством Российской Федерации, на основании соглашений свои полномочия государственных (муниципальных) заказчиков) строительство, реконструкцию объектов капитального строительства (далее – заявители).

Требования к порядку информирования о предоставлении муниципальной услуги

1.4. Информирование заявителей о предоставлении муниципальной услуги осуществляется непосредственно в здании Администрации в отделе

градостроительства администрации Бессоновского района Пензенской области (далее-отдел градостроительства).

1.5. Консультации по процедуре предоставления муниципальной услуги предоставляются специалистами Администрации отдела градостроительства, в чьи должностные обязанности входит предоставление муниципальной услуги, по письменным обращениям, по телефону, по электронной почте:

а) по письменным обращениям ответ на обращение направляется почтой в адрес заявителя в срок, не превышающий пяти рабочих дней с момента регистрации письменного обращения;

б) по телефону специалисты Администрации, в чьи должностные обязанности входит предоставление муниципальной услуги, обязаны предоставлять следующую информацию:

- о входящих номерах, под которыми зарегистрированы в системе делопроизводства Администрации заявления;

- о принятии решения по конкретному заявлению;

- о нормативных правовых актах, регламентирующих предоставление муниципальной услуги (наименование, номер, дата принятия нормативного правового акта);

- о документах, необходимых для получения муниципальной услуги;

- о требованиях к заверению документов, прилагаемых к заявлению.

Индивидуальное устное информирование каждого заявителя, обратившегося по телефону, осуществляется не более 10 минут.

В случае если для подготовки ответа требуется более продолжительное время, специалист Администрации отдела градостроительства осуществляющий индивидуальное устное информирование, может предложить заявителю обратиться за необходимой информацией в письменном виде либо назначить другое удобное для него время для устного информирования.

При ответе на телефонные звонки специалист Администрации отдела градостроительства, осуществляющий информирование, сняв трубку, должен назвать фамилию, имя, отчество, занимаемую должность и наименование отдела, предложить гражданину представиться и изложить суть вопроса.

Во время разговора необходимо произносить слова четко, избегать параллельных разговоров с окружающими людьми и не прерывать разговор по причине поступления звонка на другой аппарат. В конце информирования специалист Администрации отдела градостроительства, осуществляющий информирование, должен кратко подвести итоги и перечислить меры, которые надо принять заявителю.

Специалисты Администрации отдела градостроительства, осуществляющие информирование (по телефону или лично), должны корректно и внимательно относиться к гражданам, не унижая их чести и достоинства.

Информирование граждан о процедуре предоставления муниципальной услуги осуществляется также путем оформления информационных стендов;

в) по электронной почте ответ по вопросам, перечень которых установлен подпунктом «б» пункта 1.5 Административного регламента, направляется на адрес электронной почты заявителя в срок, не превышающий один день с момента регистрации обращения, поступившего в форме электронного документа.

Ответы на вопросы, не предусмотренные подпунктом «б» пункта 1.5 Административного регламента, направляются на электронный адрес заявителя в срок, не превышающий двух дней с момента регистрации обращения, поступившего в форме электронного документа, и на почтовый адрес заявителя в срок, не превышающий трех дней с момента регистрации письменного обращения.

г) заявитель имеет право на получение информации в форме электронных документов посредством федеральной государственной информационной системы «Единый портал государственных и муниципальных услуг (функций)» (www.gosuslugi.ru) (далее - Единый портал) и (или) региональной государственной информационной системы «Портал государственных и муниципальных услуг (функций) Пензенской области» (<https://gosuslugi.pnzreg.ru>)» (далее - Региональный портал).

1.6. График работы Администрации:

| | |
|-----------------|-----------------|
| понедельник | с 8:00 – 17:00 |
| вторник | с 8:00 – 17:00 |
| среда | с 8:00 – 17:00 |
| четверг | с 8:00 – 17:00 |
| пятница | с 8:00 – 17:00 |
| суббота | выходной день |
| воскресенье | выходной день |
| Перерыв на обед | с 12:00 – 13:00 |

График приема посетителей в рамках предоставляемой муниципальной услуги в Администрации:

| | |
|---------|----------------|
| вторник | с 8:00 – 16:00 |
| среда | с 8:00 – 16:00 |

Юридический адрес (местонахождение) Администрации: Адрес: 442780, Пензенская область, Бессоновский район, село Бессоновка, улица Коммунистическая, дом 2.

Телефон Администрации: 8 (84140) 25-135.

Официальный сайт Администрации: <http://rbesson.pnzreg.ru/>

Адрес электронной почты Администрации: besson_adm@mail.ru

1.7. На Едином портале и Региональном портале, официальном сайте Администрации в информационно-телекоммуникационной сети «Интернет» размещается следующая информация:

1) исчерпывающий перечень документов, необходимых для предоставления муниципальной услуги, требования к оформлению указанных документов, а также перечень документов, которые заявитель вправе представить по собственной инициативе:

2) круг заявителей;

- 3) срок предоставления муниципальной услуги;
- 4) результаты предоставления муниципальной услуги, порядок представления документа, являющегося результатом предоставления муниципальной услуги;
- 5) размер государственной пошлины, взимаемой за предоставление муниципальной услуги;
- 6) исчерпывающий перечень оснований для приостановления или отказа в предоставлении муниципальной услуги;
- 7) о праве заявителя на досудебное (внесудебное) обжалование действий (бездействия) и решений, принятых (осуществляемых) в ходе предоставления муниципальной услуги;
- 8) формы заявлений (уведомлений, сообщений), используемые при предоставлении муниципальной услуги.

Информация о порядке и сроках предоставления муниципальной услуги посредством Единого портала, Регионального портала, а также на официальном сайте Администрации в информационно-телекоммуникационной сети «Интернет» предоставляется заявителю бесплатно.

1.8. Доступ к информации о сроках и порядке предоставления услуги осуществляется без выполнения заявителем каких-либо требований, в том числе без использования программного обеспечения, установка которого на технические средства заявителя требует заключения лицензионного или иного соглашения с правообладателем программного обеспечения, предусматривающего взимание платы, регистрацию или авторизацию заявителя или предоставление им персональных данных.

II. Стандарт предоставления муниципальной услуги

Наименование муниципальной услуги

2.1. Наименование муниципальной услуги - Выдача разрешения на ввод объекта в эксплуатацию.

Краткое наименование муниципальной услуги не предусмотрено.

Наименование органа местного самоуправления,
предоставляющего муниципальную услугу

2.2. Предоставление муниципальной услуги осуществляет Администрация.

Результат предоставления муниципальной услуги

2.3. Результатом предоставления муниципальной услуги является:

- выдача разрешения на ввод объекта в эксплуатацию;
- отказ в выдаче разрешения на ввод объекта в эксплуатацию.

Результат предоставления муниципальной услуги по выбору заявителя может быть представлен ему в форме документа на бумажном носителе, а также в форме электронного документа, подписанного с использованием усиленной

квалифицированной электронной подписи в течение срока действия результата предоставления муниципальной услуги.

Срок предоставления муниципальной услуги

2.4. Срок предоставления муниципальной услуги не может превышать 7 рабочих дней со дня регистрации заявления о выдаче разрешения на ввод объекта в эксплуатацию (далее - заявление).

Правовые основания для предоставления муниципальной услуги

2.5. Предоставление муниципальной услуги осуществляется в соответствии с:

- 1) Градостроительным кодексом Российской Федерации (далее – ГрК РФ);
- 2) Федеральным законом от 29.12.2004 № 191-ФЗ «О введении в действие Градостроительного кодекса Российской Федерации»;
- 3) Федеральным законом от 06.10.2003 № 131-ФЗ «Об общих принципах организации местного самоуправления в Российской Федерации»;
- 4) Федеральным законом от 27.07.2010 № 210-ФЗ «Об организации предоставления государственных и муниципальных услуг» (далее – ФЗ № 210-ФЗ);
- 5) Федеральный закон от 06.04.2011 № 63-ФЗ «Об электронной подписи» (далее – ФЗ № 63-ФЗ);
- 6) Федеральный закон от 27.07.2006 № 152-ФЗ «О персональных данных»;
- 7) Постановлением Правительства РФ от 16.02.2008 № 87 «О составе разделов проектной документации и требованиях к их содержанию»;
- 8) Приказом Минстроя России от 19.02.2015 № 117/пр «Об утверждении формы разрешения на строительство и формы разрешения на ввод объекта в эксплуатацию»;
- 9) Уставом Бессоновского района Пензенской области;
- 9) Постановлением Администрации от 19.02.2018 года №163 «Об утверждении Реестра муниципальных услуг Бессоновского»;
- 10) Постановлением Администрации от 08.02.2018 года №54 «Об утверждении порядка разработки и проведения экспертизы проектов административных регламентов предоставления муниципальных услуг органов местного самоуправления Бессоновского района Пензенской области».

Исчерпывающий перечень документов, необходимых в соответствии с законодательными или иными нормативными правовыми актами для предоставления муниципальной услуги

2.6. Исчерпывающий перечень документов, необходимых для предоставления муниципальной услуги, которые заявитель представляет самостоятельно:

2.6.1. заявление, составленное по форме согласно приложению № 1 к Административному регламенту;

2.6.2. документ, удостоверяющий личность заявителя;

2.6.3. документ, подтверждающий полномочия представителя физического или юридического лица, действовать от его имени.

2.6.4. документ, подтверждающий заключение договора обязательного страхования гражданской ответственности владельца опасного объекта за причинение вреда в результате аварии на опасном объекте в соответствии с законодательством Российской Федерации об обязательном страховании гражданской ответственности владельца опасного объекта за причинение вреда в результате аварии на опасном объекте;

2.6.5. акт приемки выполненных работ по сохранению объекта культурного наследия, утвержденный соответствующим органом охраны объектов культурного наследия, при проведении реставрации, консервации, ремонта этого объекта и его приспособления для современного использования;

2.6.6. технический план объекта капитального строительства.

Заявитель может подать заявление и (или) документы, необходимые для предоставления муниципальной услуги, следующими способами:

1) лично по местонахождению Администрации, указанному в пункте 1.6 Административного регламента;

2) посредством почтовой связи по местонахождению администрации, указанному в пункте 1.6 Административного регламента;

3) в форме электронного документа, подписанного простой электронной подписью или усиленной квалифицированной электронной подписью, посредством Регионального портала;

4) на бумажном носителе через многофункциональный центр предоставления государственных и муниципальных услуг (далее – МФЦ) в соответствии с соглашением о взаимодействии, заключенным между МФЦ и Администрацией, предоставляющей муниципальную услугу, с момента вступления в силу соглашения о взаимодействии.

2.7. Документы, направляемые заявителем самостоятельно, если указанные документы (их копии или сведения, содержащиеся в них) отсутствуют в распоряжении органов государственной власти, органов местного самоуправления либо подведомственных государственным органам или органам местного самоуправления организаций:

2.7.1. правоустанавливающие документы на земельный участок, в том числе соглашение об установлении сервитута, решение об установлении публичного сервитута;

2.7.2. акт приемки объекта капитального строительства (в случае осуществления строительства, реконструкции на основании договора строительного подряда);

2.7.3. акт, подтверждающий соответствие параметров построенного, реконструированного объекта капитального строительства проектной документации, в том числе требованиям энергетической эффективности и требованиям оснащенности объекта капитального строительства приборами учета используемых энергетических ресурсов, и подписанный лицом, осуществляющим строительство (лицом, осуществляющим строительство, и

застройщиком или техническим заказчиком в случае осуществления строительства, реконструкции на основании договора строительного подряда, а также лицом, осуществляющим строительный контроль, в случае осуществления строительного контроля на основании договора);

2.7.4. документы, подтверждающие соответствие построенного, реконструированного объекта капитального строительства техническим условиям и подписанные представителями организаций осуществляющих эксплуатацию сетей инженерно-технического обеспечения (при их наличии);

2.7.5. схема, отображающая расположение построенного, реконструированного объекта капитального строительства, расположение сетей инженерно-технического обеспечения в границах земельного участка и планировочную организацию земельного участка и подписанная лицом, осуществляющим строительство (лицом, осуществляющим строительство, и застройщиком или техническим заказчиком в случае осуществления строительства, реконструкции на основании договора строительного подряда), за исключением случаев строительства, реконструкции линейного объекта.

Исчерпывающий перечень документов,
необходимых в соответствии с нормативными правовыми актами
для предоставления муниципальной услуги, которые
находятся в распоряжении государственных органов, органов местного
самоуправления и иных организаций, участвующих в предоставлении
муниципальной услуги, и которые заявитель вправе представить

2.8. Исчерпывающий перечень документов, необходимых для предоставления муниципальной услуги, которые заявитель вправе представить по собственной инициативе:

2.8.1. градостроительный план земельного участка, представленный для получения разрешения на строительство, или в случае строительства, реконструкции линейного объекта проект планировки территории и проект межевания территории (за исключением случаев, при которых для строительства, реконструкции линейного объекта не требуется подготовка документации по планировке территории), проект планировки территории в случае выдачи разрешения на ввод в эксплуатацию линейного объекта, для размещения которого не требуется образование земельного участка;

2.8.2. разрешение на строительство;

2.8.3. заключение органа государственного строительного надзора (в случае, если предусмотрено осуществление государственного строительного надзора в соответствии с частью 1 статьи 54 ГрК РФ) о соответствии построенного, реконструированного объекта капитального строительства требованиям проектной документации, в том числе требованиям энергетической эффективности и требованиям оснащенности объекта капитального строительства приборами учета используемых энергетических ресурсов;

2.8.4. заключение федерального государственного экологического надзора в отношении объектов, строительство, реконструкция которых осуществляются на землях особо охраняемых природных территорий или на искусственных земельных участках на водных объектах;

2.8.5. документы, указанные в пункте 2.7 Административного регламента, если они (их копии или сведения, содержащиеся в них) находятся в распоряжении органов государственной власти, органов местного самоуправления либо подведомственных государственным органам или органам местного самоуправления организаций;

2.8.6. выписка из Единого государственного реестра юридических лиц (в случае если заявителем является юридическое лицо).

Исчерпывающий перечень оснований для отказа
в приеме документов, необходимых для предоставления
муниципальной услуги

2.9. В приеме к рассмотрению документов, необходимых для предоставления муниципальной услуги, отказывается при выявлении несоблюдения установленных условий признания подлинности (действительности) усиленной квалифицированной электронной подписи (при подаче заявления в форме электронного документа).

Исчерпывающий перечень оснований для приостановления
или отказа в предоставлении муниципальной услуги

2.10. Основания для приостановления муниципальной услуги не предусмотрены.

2.11. Основания для отказа в предоставлении муниципальной услуги:

2.11.1. отсутствие документов, указанных в пункте 2.6 Административного регламента;

2.11.2. непредставление заявителем документов, указанных в пункте 2.7 Административного регламента, в случае если указанные документы (их копии или сведения, содержащиеся в них) отсутствуют в распоряжении органов государственной власти, органов местного самоуправления либо подведомственных государственным органам или органам местного самоуправления организаций;

2.11.3. получение в рамках межведомственного информационного взаимодействия информации об отсутствии документов, указанных в подпунктах 2.8.1- 2.8.5 пункта 2.8 Административного регламента;

2.11.4. несоответствие объекта капитального строительства требованиям к строительству, реконструкции объекта капитального строительства, установленным на дату выдачи представленного для получения разрешения на строительство градостроительного плана земельного участка, или в случае строительства, реконструкции, капитального ремонта линейного объекта требованиям проекта планировки территории и проекта межевания территории (за исключением случаев, при которых для строительства, реконструкции линейного объекта не требуется подготовка документации по планировке территории), требованиям, установленным проектом планировки территории, в случае выдачи разрешения на ввод в эксплуатацию линейного объекта, для размещения которого не требуется образование земельного участка.

2.11.5. несоответствие объекта капитального строительства требованиям, установленным в разрешении на строительство;

2.11.6. несоответствие параметров построенного, реконструированного объекта капитального строительства проектной документации.

2.11.7. несоответствие объекта капитального строительства разрешенному использованию земельного участка и (или) ограничениям, установленным в соответствии с земельным и иным законодательством Российской Федерации на дату выдачи разрешения на ввод объекта в эксплуатацию, за исключением случаев, если указанные ограничения предусмотрены решением об установлении или изменении зоны с особыми условиями использования территории, принятым в случаях, предусмотренных пунктом 9 части 7 статьи 51 ГрК РФ, и строящийся, реконструируемый объект капитального строительства, в связи с размещением которого установлена или изменена зона с особыми условиями использования территории, не введен в эксплуатацию;

2.11.8. невыполнение застройщиком требований, предусмотренных частью 18 статьи 51 ГрК РФ.

В данном случае разрешение на ввод объекта в эксплуатацию выдается только после передачи безвозмездно в Администрацию, выдавшую разрешение на строительство, сведений о площади, о высоте и количестве этажей планируемого объекта капитального строительства, о сетях инженерно-технического обеспечения, одного экземпляра копии результатов инженерных изысканий и по одному экземпляру копий разделов проектной документации, предусмотренных пунктами 2, 8-10 и 11.1 части 12 статьи 48 ГрК РФ.

2.12. Неполучение (несвоевременное получение) документов, запрошенных в соответствии с пунктами 2.7 и 2.8 Административного регламента, не может являться основанием для отказа в выдаче разрешения на ввод объекта в эксплуатацию.

2.13. Перечень оснований отказа заявителю в предоставлении муниципальной услуги является исчерпывающим.

Перечень услуг, которые являются необходимыми
и обязательными для предоставления муниципальной услуги

2.14. Наименование услуги, которая является необходимой и обязательной для предоставления муниципальной услуги:

«Подготовка технического плана объекта капитального строительства».

Подготовка технического плана объекта капитального строительства осуществляется на основании статьи 55 ГрК РФ, статей 24 и 71 Федерального закона от 13.07.2015 № 218-ФЗ «О государственной регистрации недвижимости» и в соответствии с требованиями, установленными Приказом Министерства экономического развития Российской Федерации от 18.12.2015 № 953.

2.15. Подготовка технического плана объекта капитального строительства осуществляется застройщиком и представляется в одном экземпляре в форме документа на бумажном носителе, заверенного подписью и печатью подготовившего такой план кадастрового инженера, и в форме электронного

документа, заверенного усиленной квалифицированной электронной подписью кадастрового инженера, подготовившего такой план.

Подготовка технического плана объекта капитального строительства осуществляется кадастровым инженером, являющимся членом саморегулируемой организации кадастровых инженеров.

Оплата подготовки технического плана объекта капитального строительства осуществляется за счет средств заявителя на договорной основе.

Порядок, размер и основания взимания платы за предоставление муниципальной услуги

2.16. Муниципальная услуга предоставляется бесплатно.

Максимальный срок ожидания в очереди при подаче запроса о предоставлении муниципальной услуги и при получении результата предоставления муниципальной услуги

2.17. Время ожидания в очереди не должно превышать:

- при подаче заявления и (или) документов - 15 минут;
- при получении результата предоставления муниципальной услуги - 15 минут.

В целях оптимизации процесса предоставления муниципальной услуги осуществляется прием заявителей по предварительной записи.

Заявителю предоставляется возможность записи в любые свободные для приема дату и время в пределах установленного в Администрации графика приема заявителей.

Срок регистрации запроса заявителя о предоставлении муниципальной услуги

2.18. Регистрация запроса заявителя о предоставлении муниципальной услуги осуществляется в день его получения.

Запрос заявителя о предоставлении муниципальной услуги регистрируется в установленной системе документооборота с присвоением запросу входящего номера и указанием даты его получения.

2.19. Регистрация запроса заявителя о предоставлении муниципальной услуги, направленного в форме электронного документа с использованием Регионального портала осуществляется в автоматическом режиме.

Требования к помещениям, в которых предоставляется муниципальная услуга, к залу ожидания, местам для заполнения запросов о предоставлении муниципальной услуги, информационным стендам с образцами их заполнения и перечнем документов, необходимых для предоставления муниципальной услуги, в том числе к обеспечению доступности для инвалидов указанных объектов в соответствии с законодательством Российской Федерации о социальной защите инвалидов

2.20. Здания, в котором располагаются помещения Администрации, МФЦ должны быть расположены с учетом транспортной и пешеходной доступности для заявителей.

Помещения Администрации, МФЦ должны соответствовать санитарно-эпидемиологическим правилам и нормативам «Гигиенические требования к персональным электронно-вычислительным машинам и организации работы. СанПиН 2.2.2/2.4.1340-03».

2.21. Предоставление муниципальной услуги осуществляется в специально выделенных для этой цели помещениях.

2.22. Помещения, в которых осуществляется предоставление муниципальной услуги, оборудуются:

- информационными стендами, содержащими визуальную и текстовую информацию;

- стульями и столами для возможности оформления документов.

2.23. Количество мест ожидания определяется исходя из фактической нагрузки и возможностей для их размещения в здании.

Места ожидания должны соответствовать комфортным условиям для заявителей и оптимальным условиям работы специалистов.

2.24. Места для заполнения документов оборудуются стульями, столами (стойками) и обеспечиваются бланками заявлений и образцами их заполнения.

2.25. Кабинеты приема заявителей должны иметь информационные таблички (вывески) с указанием:

- номера кабинета;

- фамилии, имени, отчества и должности специалиста.

Каждое рабочее место должно быть оборудовано персональным компьютером с возможностью доступа к необходимым информационным ресурсам, а также печатающим, копирующим и сканирующим устройствами.

При организации рабочих мест следует предусмотреть возможность беспрепятственного входа (выхода) специалистов из помещения.

2.26. Помещения должны соответствовать требованиям пожарной, санитарно-эпидемиологической безопасности и быть оборудованы средствами пожаротушения и оповещения о возникновении чрезвычайной ситуации, системой кондиционирования воздуха, иными средствами, обеспечивающими безопасность и комфортное пребывание заявителей.

2.27. Предоставление муниципальной услуги осуществляется в отдельных специально оборудованных помещениях, обеспечивающих беспрепятственный доступ инвалидов (включая инвалидов, использующих кресла-коляски и собак-проводников).

Помещения для предоставления муниципальной услуги размещаются на нижних этажах зданий, оборудованных отдельным входом, или в отдельно стоящих зданиях. На территории, прилегающей к месторасположению Администрации, выделяется не менее 10 процентов мест (но не менее одного места) для бесплатной парковки транспортных средств, управляемых инвалидами I, II групп, а также инвалидами III группы в порядке, установленном Правительством Российской Федерации, и транспортных средств, перевозящих таких инвалидов и (или) детей-инвалидов (указанные места для парковки не должны занимать иные транспортные средства).

Вход и выход из помещения для предоставления муниципальной услуги оборудуются пандусами, расширенными проходами, позволяющими обеспечить беспрепятственный доступ инвалидов, включая инвалидов, использующих кресла-коляски.

Вход и выход из помещения для предоставления муниципальной услуги оборудуются соответствующими указателями с автономными источниками бесперебойного питания.

Прием получателей муниципальной услуги осуществляется в специально выделенных для этих целей помещениях и залах обслуживания (информационных залах) - местах предоставления муниципальной услуги.

В помещениях для предоставления муниципальной услуги на видном месте располагаются схемы размещения средств пожаротушения и путей эвакуации посетителей и специалистов Администрации, МФЦ.

Обеспечивается дублирование необходимой для инвалидов звуковой и зрительной информации, а также надписей и знаков и иной текстовой и графической информации знаками, выполненными рельефно-точечным шрифтом Брайля, допуск сурдопереводчика и тифлосурдопереводчика.

Специалисты Администрации, МФЦ оказывают помощь инвалидам в преодолении барьеров, мешающих получению ими услуг наравне с другими лицами.

В местах предоставления муниципальной услуги предусматривается оборудование доступных мест общего пользования (туалетов) и хранения верхней одежды посетителей.

Рабочее место специалиста Администрации, МФЦ оснащается настенной вывеской или настольной табличкой с указанием фамилии, имени, отчества и должности. Рабочие места оборудуются средствами сигнализации (стационарными «тревожными кнопками» или переносными многофункциональными брелками-коммуникаторами).

Специалисты Администрации, МФЦ обеспечиваются личными нагрудными карточками (бейджами) с указанием фамилии, имени, отчества и должности.

Места предоставления муниципальной услуги оборудуются с учетом стандарта комфортности предоставления муниципальных услуг.

Показатели доступности и качества муниципальной услуги

2.28. Показателями доступности предоставления муниципальной услуги являются:

2.28.1. транспортная доступность к месту предоставления муниципальной услуги;

2.28.2. обеспечение беспрепятственного доступа лиц к помещениям, в которых предоставляется муниципальная услуга;

2.28.3. размещение информации о порядке предоставления муниципальной услуги на официальном сайте Администрации в информационно-телекоммуникационной сети "Интернет", на Едином портале и (или) Региональном портале;

2.28.4. размещение информации о порядке предоставления муниципальной услуги на информационных стендах;

2.28.5. размещение информации о порядке предоставления муниципальной услуги в средствах массовой информации;

2.28.6. возможность получения заявителем информации о ходе предоставления муниципальной услуги с использованием Регионального портала;

2.28.7. возможность получения заявителем результата предоставления муниципальной услуги через Региональный портал.

2.29. Показателями качества предоставления муниципальной услуги являются:

2.29.1. соблюдение сроков предоставления муниципальной услуги;

2.29.2. соблюдение установленного времени ожидания в очереди при подаче заявления и при получении результата предоставления муниципальной услуги;

2.29.3. соотношение количества рассмотренных в срок заявлений на предоставление муниципальной услуги к общему количеству заявлений, поступивших в связи с предоставлением муниципальной услуги;

2.29.4. соотношение количества обоснованных жалоб граждан и организаций по вопросам качества и доступности предоставления муниципальной услуги к общему количеству жалоб.

2.30. В процессе предоставления муниципальной услуги заявитель взаимодействует с сотрудниками Администрации:

2.30.1. при подаче документов для получения муниципальной услуги;

2.30.2. при получении результата оказания муниципальной услуги.

Иные требования, в том числе учитывающие особенности предоставления муниципальной услуги в МФЦ и особенности предоставления муниципальной услуги в электронной форме

2.31. При предоставлении муниципальной услуги в электронной форме посредством Регионального портала заявителю обеспечивается:

а) получение информации о порядке и сроках предоставления муниципальной услуги;

б) формирование заявления о предоставлении муниципальной услуги;

в) прием и регистрация заявления и (или) иных документов, необходимых для предоставления услуги;

г) получение результата предоставления муниципальной услуги;

д) получение сведений о ходе выполнения муниципальной услуги;

е) досудебное (внесудебное) обжалование решений и действий (бездействия) Администрации, его должностных лиц.

2.32. Информация о ходе предоставления муниципальной услуги направляется заявителю Администрацией в срок, не превышающий одного рабочего дня после завершения выполнения соответствующего действия, на адрес электронной почты или с использованием средств Регионального портала по выбору заявителя.

Заявление и (или) документы, необходимых для предоставления муниципальной услуги, могут быть поданы через МФЦ в соответствии с

соглашением о взаимодействии, заключенным между МФЦ и Администрацией, предоставляющим муниципальную услугу, с момента вступления в силу соглашения о взаимодействии.

В МФЦ осуществляются прием и выдача документов только при личном обращении заявителя.

2.33. Документы, указанные в пунктах 2.6, 2.8 Административного регламента, которые необходимы для предоставления муниципальной услуги, направляются в Администрацию исключительно в электронной форме в случае, если проектная документация объекта капитального строительства и (или) результаты инженерных изысканий, выполненные для подготовки такой проектной документации, а также иные документы, необходимые для проведения государственной экспертизы проектной документации и (или) результатов инженерных изысканий, представлялись в электронной форме.»;

2.34. При подаче заявления в электронной форме с использованием Регионального портала, оно формируется посредством заполнения интерактивной формы запроса на Региональном портале без необходимости дополнительной подачи заявления в какой-либо иной форме и подписывается заявителем в соответствии с требованиями ФЗ № 63-ФЗ простой электронной подписью, либо усиленной неквалифицированной электронной подписью, либо усиленной квалифицированной электронной подписью, соответствующей одному из следующих классов средств электронной подписи: КС1, КС2, КС3.

Образцы заполнения электронной формы заявления размещаются на Региональном портале, официальном сайте Администрации в информационно-телекоммуникационной сети "Интернет".

После заполнения каждого из полей электронной формы заявления автоматически осуществляется его форматно-логическая проверка.

При выявлении некорректно заполненного поля электронной формы заявления заявитель уведомляется о характере выявленной ошибки и порядке ее устранения посредством информационного сообщения непосредственно в электронной форме заявления.

2.35. При формировании заявления обеспечивается:

а) возможность копирования и сохранения заявления и (или) иных документов, необходимых для предоставления муниципальной услуги;

б) возможность печати на бумажном носителе копии электронной формы заявления;

в) сохранение ранее введенных в электронную форму заявления значений в любой момент по желанию заявителя, в том числе при возникновении ошибок ввода и возврате для повторного ввода значений в электронную форму заявления;

г) заполнение полей электронной формы заявления до начала ввода сведений заявителем с использованием сведений, размещенных в федеральной государственной информационной системе «Единая система идентификации и аутентификации в инфраструктуре, обеспечивающей информационно-технологическое взаимодействие информационных систем, используемых для предоставления государственных и муниципальных услуг в электронной форме» (далее - ЕСИА), и сведений, опубликованных на Едином портале,

Региональном портале, в части, касающейся сведений, отсутствующих в ЕСИА;

- д) возможность вернуться на любой из этапов заполнения электронной формы заявления без потери ранее введенной информации;
- е) возможность доступа заявителя (представителя заявителя) на Региональном портале к ранее поданному им заявлению в течение не менее одного года, а также частично сформированного заявления – в течение не менее 3 месяцев.

2.36. Представление документа, удостоверяющего личность заявителя (удостоверяющего личность представителя заявителя, если заявление представляется представителем заявителя) не требуется в случае представления заявления посредством отправки через личный кабинет Регионального портала, а также, если заявление подписано усиленной квалифицированной электронной подписью.

В случае представления заявления представителем заявителя, действующим на основании доверенности, к заявлению также прилагается доверенность в виде электронного образа такого документа.

Заявление и прилагаемые к нему документы направляются в виде файлов в формате XML (далее - XML-документ), созданных с использованием XML-схем и обеспечивающих считывание и контроль представленных данных.

Электронные документы (электронные образы документов), прилагаемые к заявлению, в том числе доверенности, направляются в виде файлов в форматах PDF, TIF.

Рекомендуемый формат PDF.

Качество предоставляемых электронных документов (электронных образов документов) должно позволять в полном объеме прочитать текст документа, скопировать текст документа и распознать реквизиты документа.

2.37. По выбору заявителя результат предоставления муниципальной услуги, уведомления, в том числе об отказе в выдаче разрешения на ввод, решение об отказе в приеме к рассмотрению документов, расписки направляются в виде:

2.37.1. электронного документа, подписанного уполномоченным должностным лицом с использованием усиленной квалифицированной электронной подписи через личный кабинет Регионального портала;

2.37.2. документа на бумажном носителе, который заявитель (представитель заявителя) получает непосредственно при личном обращении в Администрацию либо МФЦ;

2.37.3. документа на бумажном носителе, который направляется заявителю посредством почтового отправления.

III. Состав, последовательность и сроки выполнения административных процедур (действий), требования к порядку их выполнения, в том числе особенности выполнения административных процедур (действий) в электронной форме, в том числе с использованием системы межведомственного электронного взаимодействия, а также особенности выполнения административных процедур в МФЦ

3.1. Предоставление муниципальной услуги включает в себя следующие

административные процедуры (Блок - схема предоставления муниципальной услуги - приложение № 2 к Административному регламенту):

3.1.1. прием и регистрация заявления и документов, необходимых для предоставления муниципальной услуги (в день поступления);

3.1.2. формирование и направление межведомственного запроса, осмотр объекта капитального строительства;

3.1.3. рассмотрение заявления и документов, принятие решения о выдаче разрешения на ввод объекта в эксплуатацию, либо решения об отказе в таком разрешении;

3.1.4. учет и выдача документов по результатам предоставления муниципальной услуги.

Прием и регистрация заявления и документов, необходимых для предоставления муниципальной услуги

3.2. Основанием для начала административной процедуры является обращение заявителя с заявлением для предоставления муниципальной услуги.

3.3. Заявление представляется заявителем (представителем заявителя) в Администрацию или МФЦ.

Заявление направляется заявителем (представителем заявителя) в Администрацию на бумажном носителе посредством почтового отправления или представляется лично или в форме электронного документа.

Заявление подписывается заявителем либо представителем заявителя.

3.4. В случае представления заявления при личном обращении заявителя или представителя заявителя предъявляется документ, удостоверяющий соответственно личность заявителя или представителя заявителя.

Лицо, имеющее право действовать без доверенности от имени юридического лица, предъявляет документ, удостоверяющий его личность, а представитель юридического лица предъявляет также документ, подтверждающий его полномочия действовать от имени этого юридического лица, или копию этого документа, заверенную печатью (при наличии печати) и подписью руководителя этого юридического лица.

При представлении заявителем документов устанавливается личность заявителя, проверяются полномочия заявителя, осуществляется проверка соответствия сведений, указанных в заявлении, представленным документам, полнота и правильность оформления заявления.

3.5. При приеме заявления сотрудник администрации, ответственный за прием и регистрацию документов по предоставлению муниципальной услуги проверяет:

- правильность заполнения заявления;
- действительность основного документа, удостоверяющего личность заявителя, и (или) доверенности от уполномоченного лица;
- осуществляет сверку сведений, указанных заявителем в заявлении, со сведениями, содержащимися в паспорте и других представленных документах;
- комплектность документов, прилагаемых к заявлению.

3.6. Поступившие заявление и документы, в том числе из МФЦ, регистрируются с присвоением входящего номера и указанием даты получения.

3.7. Если заявление и документы представляются заявителем (представителем заявителя) в Администрацию или МФЦ лично, то заявителю (представителю заявителя) выдается копия заявления с отметкой о получении.

3.8. В случае, если заявление и документы представлены в Администрацию посредством почтового отправления, копия заявления с отметкой о получении направляется Администрацией заявителю указанным в заявлении способом.

3.9. Получение заявления и документов, представляемых в форме электронных документов, подтверждается Администрацией путем направления заявителю (представителю заявителя) уведомления о получении заявления и документов с указанием входящего регистрационного номера заявления, даты получения Администрацией заявления и документов, а также перечень наименований файлов, представленных в форме электронных документов, с указанием их объема. Уведомление о получении заявления направляется указанным заявителем в заявлении способом в день поступления заявления Администрацию.

3.10. Заявление и документы (при их наличии), представленные заявителем (представителем заявителя) через МФЦ передаются МФЦ в Администрацию в электронном виде в день обращения заявителя (представителя заявителя), на бумажном носителе в срок, установленный соглашением, заключенным Администрацией с МФЦ.

3.11. При поступлении обращения за получением услуг в электронной форме, подписанного усиленной квалифицированной электронной подписью, сотрудник администрации, ответственный за прием и регистрацию документов по предоставлению муниципальной услуги, обязан провести проверку действительности такой подписи, с использованием которой подписан электронный документ (пакет электронных документов) о предоставлении муниципальной услуги, в части соблюдения условий, указанных в статье 11 ФЗ № 63-ФЗ.

3.12. Если в результате проверки усиленной квалифицированной электронной подписи будет выявлено несоблюдение установленных условий признания ее действительности, заявителю направляется отказ в приеме к рассмотрению документов по форме согласно приложению №3 к административному регламенту с указанием пунктов статьи 11 ФЗ № 63-ФЗ, которые послужили основанием для принятия указанного решения, указанным заявителем в заявлении способом.

3.13. Зарегистрированное заявление и документы при отсутствии оснований, предусмотренных пунктом 2.9 настоящего административного регламента, передаются на рассмотрение начальнику отдела градостроительства администрации Бессоновского района Пензенской области, который определяет исполнителя, ответственного за работу с поступившим заявлением (далее – ответственный исполнитель).

3.14. Продолжительность административной процедуры (максимальный срок ее выполнения) составляет 1 рабочий день.

3.15. Результатом административной процедуры является прием и регистрация поступившего заявления, определение ответственного исполнителя либо направление заявителю отказа в приеме к рассмотрению документов.

Формирование и направление межведомственного запроса, осмотр объекта капитального строительства

3.16. Основанием для начала административной процедуры является непредставление заявителем документов, предусмотренных п.2.8 Административного регламента.

3.17. Межведомственные запросы направляются ответственным исполнителем не позднее рабочего дня, следующего за днем принятия заявления к рассмотрению.

3.18. Направление межведомственных запросов осуществляется в соответствии с требованиями ФЗ № 210-ФЗ.

3.19. Результаты получения ответов на межведомственные запросы о предоставлении документов и информации для предоставления муниципальной услуги отмечаются в заявлении и заверяются подписью ответственного исполнителя с указанием его фамилии и инициалов, даты и времени их получения.

3.20. Ответы на запросы на бумажном носителе приобщаются к заявлению.

3.21. В случае, если при строительстве, реконструкции объекта капитального строительства не осуществляется государственный строительный надзор, осуществляется осмотр такого объекта.

3.22. Начальник отдела градостроительства администрации Бессоновского района Пензенской области в течение срока административной процедуры осуществляет осмотр объекта капитального строительства.

3.23. В ходе осмотра построенного, реконструированного объекта капитального строительства осуществляется проверка соответствия такого объекта требованиям, указанным в разрешении на строительство, требованиям к строительству, реконструкции объекта капитального строительства, установленным на дату выдачи представленного для получения разрешения на строительство градостроительного плана земельного участка, или в случае строительства, реконструкции линейного объекта требованиям проекта планировки территории и проекта межевания территории (за исключением случаев, при которых для строительства, реконструкции линейного объекта не требуется подготовка документации по планировке территории), требованиям, установленным проектом планировки территории, в случае выдачи разрешения на ввод в эксплуатацию линейного объекта, для размещения которого не требуется образование земельного участка, а также разрешенному использованию земельного участка, ограничениям, установленным в соответствии с земельным и иным законодательством Российской Федерации, требованиям проектной документации, в том числе требованиям энергетической эффективности и требованиям оснащенности объекта капитального строительства приборами учета используемых энергетических ресурсов.

3.24. Продолжительность административной процедуры (максимальный срок ее выполнения) составляет 4 рабочих дней.

3.25. Результатом административной процедуры является получение ответов на межведомственные запросы о предоставлении документов и информации для предоставления муниципальной услуги, осмотр объекта

капитального строительства (в случае, если при строительстве, реконструкции объекта капитального строительства не осуществляется государственный строительный надзор в соответствии с частью 1 статьи 54 ГрК РФ).

Проверка представленных документов, принятие решения о предоставлении (отказе в предоставлении) муниципальной услуги

3.26. Основанием для начала административной процедуры является поступление зарегистрированного заявления и приложенного к нему комплекта документов на рассмотрение ответственному исполнителю.

Фамилия, имя и отчество (при наличии) ответственного исполнителя, телефон сообщаются заявителю по его обращению.

3.27. Ответственный исполнитель осуществляет проверку сведений, содержащихся в заявлении и документах, представленных заявителем с целью определения:

3.27.1. полноты и достоверности сведений, содержащихся в представленных документах;

3.27.2. согласованности представленной информации между отдельными документами комплекта;

3.27.3. наличия оснований для отказа в выдаче разрешения на ввод, предусмотренных пунктом 2.11 настоящего административного регламента.

3.28. По результатам проверки представленных документов, в случае отсутствия оснований для отказа в выдаче разрешения на ввод ответственный исполнитель подготавливает проект разрешения на ввод.

3.29. Проект разрешения на ввод оформляется в двух экземплярах по установленной форме.

3.30. Одновременно с подготовкой проекта разрешения на ввод ответственный исполнитель готовит служебную записку о размещении в информационных фондах информационной системы обеспечения градостроительной деятельности (ИСОГД) копии разрешения на ввод.

3.31. Подготовленные ответственным исполнителем проект разрешения на ввод, служебная записка визируются начальником отдела градостроительства администрации Бессоновского района Пензенской области. Начальник отдела градостроительства администрации Бессоновского района Пензенской области подписывает разрешение на ввод объекта в эксплуатацию в срок, не позднее, чем за один день до истечения установленного срока рассмотрения заявления о выдаче разрешения на ввод.

3.32. В случае выявления оснований для отказа в выдаче разрешения на ввод, указанных в пункте 2.11 Административного регламента, ответственный исполнитель, в течение пяти рабочих дней с момента поступления заявления ответственному исполнителю готовит проект письма об отказе в выдаче разрешения на ввод с указанием причин отказа и представляет на подпись начальнику отдела градостроительства администрации Бессоновского района Пензенской области в срок, не позднее, чем за один день до истечения установленного срока рассмотрения заявления о выдаче разрешения на ввод.

3.33. Подготовленные проекты документов вместе с документами, представленными заявителем (представителем заявителя), направляются на подпись начальнику отдела градостроительства администрации Бессоновского района Пензенской области.

Начальник отдела градостроительства администрации Бессоновского района Пензенской области рассматривает подготовленные проекты документов и подписывает их.

В случае несогласия с подготовленным проектом документа, обнаружения ошибок и недочетов в нем, замечания исправляются ответственным исполнителем незамедлительно в течение срока административной процедуры.

3.34. Результатом административной процедуры является подписанное разрешение на ввод либо письмо об отказе в таком разрешении.

3.35. Максимальный срок выполнения административной процедуры 1 рабочий день.

Выдача результата муниципальной услуги

3.36. Основанием для начала административной процедуры является подписанное разрешение на ввод либо письмо об отказе в выдаче разрешения на ввод.

3.37. Разрешения на ввод учитываются в Журнале выданных разрешений на ввод под отдельным порядковым номером.

Форма Журнала выданных разрешений на ввод приведена в приложении №4 к настоящему административному регламенту.

3.38. Документы, относящиеся к предоставлению муниципальной услуги, формируются в отдельное дело по каждому объекту капитального строительства.

В целях размещения документации в информационных фондах информационной системы обеспечения градостроительной деятельности копии документов, указанных в части 4 статьи 56 ГрК РФ и относящихся к предоставлению муниципальной услуги, и копия служебной записки передаются исполнителю Администрации, уполномоченному на ведение информационной системы обеспечения градостроительной деятельности, на бумажном и электронном носителях.

3.39. Один экземпляр разрешения на ввод или письма об отказе в выдаче разрешения на ввод в течение 1 рабочего дня со дня их регистрации выдаются непосредственно заявителю (его представителю) либо направляются им способом, указанным в заявлении.

3.40. При наличии в заявлении указания о выдаче результата предоставления муниципальной услуги через МФЦ по месту представления заявления Администрация обеспечивает его передачу в МФЦ для выдачи заявителю.

3.41. Выдача разрешений на ввод объектов капитального строительства, сведения о которых составляют государственную тайну, осуществляется в соответствии с требованиями законодательства Российской Федерации о государственной тайне.

3.42. Продолжительность административной процедуры (максимальный

срок ее выполнения) составляет 1 рабочий день.

3.43. Результатом административной процедуры является выдача заявителю разрешения на ввод объекта в эксплуатацию либо решения об отказе в таком разрешении.

IV. Формы контроля за исполнением Административного регламента

4.1. Текущий контроль за соблюдением последовательности действий, определенных административными процедурами по предоставлению муниципальной услуги, сроков исполнения административных процедур по предоставлению муниципальной услуги, за принятием решений, связанных с предоставлением муниципальной услуги осуществляется постоянно заместителем главы Администрации, а также муниципальными служащими, ответственными за выполнение административных действий, входящих в состав административных процедур, в рамках своей компетенции.

Текущий контроль осуществляется путем проведения проверок исполнения положений административного регламента, иных нормативных правовых актов Российской Федерации, регулирующих вопросы, связанные с предоставлением муниципальной услуги.

4.2. В Администрации проводятся плановые и внеплановые проверки полноты и качества исполнения муниципальной услуги.

При проведении плановой проверки рассматриваются все вопросы, связанные с исполнением муниципальной услуги (комплексные проверки), или вопросы, связанные с исполнением той или иной административной процедуры (тематические проверки).

Периодичность осуществления проверок определяется главой Администрации.

Внеплановые проверки проводятся в случае необходимости проверки устранения ранее выявленных нарушений, а также при поступлении в Администрацию, обращений (жалоб) граждан и юридических лиц, связанных с нарушениями при предоставлении муниципальной услуги.

Плановые и внеплановые проверки проводятся на основании распоряжений главы Администрации.

4.3. По результатам проведенных проверок в случае выявления нарушений прав заявителей виновные лица привлекаются к ответственности в порядке, установленном законодательством Российской Федерации.

4.4. Персональная ответственность муниципальных служащих Администрации закрепляется в их должностных инструкциях в соответствии с требованиями законодательства Российской Федерации.

4.5. Ответственные исполнители несут персональную ответственность за:

4.5.1. соответствие результатов рассмотрения документов требованиям законодательства Российской Федерации;

4.5.2. соблюдение сроков выполнения административных процедур при предоставлении муниципальной услуги.

4.6. Граждане, их объединения и организации могут контролировать предоставление муниципальной услуги путем получения информации по телефону, по письменным обращениям, по электронной почте и через Региональный портал.

V. Досудебный (внесудебный) порядок обжалования решений и действий (бездействия) органа, предоставляющего муниципальную услугу, а также их должностных лиц, муниципальных служащих

5.1. Заявитель вправе подать жалобу на решение и (или) действие (бездействие), принятые и осуществляемые в ходе предоставления муниципальной услуги.

5.2. Предметом жалобы могут являться нарушения прав и законных интересов заявителей, противоправные решения, действия (бездействие) Администрации, должностных лиц и муниципальных служащих Администрации, нарушения положений настоящего Административного регламента, некорректное поведение или нарушение служебной этики в ходе предоставления муниципальной услуги.

5.3. Информирование заявителей о порядке подачи и рассмотрения жалобы обеспечивается посредством размещения информации на информационном стенде в здании Администрации, на официальном сайте Администрации, в Едином портале, Региональном портале.

Указанная информация также может быть сообщена заявителю в устной и (или) в письменной форме.

5.4. Порядок подачи и рассмотрения жалобы на решения и действия (бездействие) должностных лиц, муниципальных служащих Администрации.

5.4.1. Заявитель может обратиться с жалобой, в том числе, в следующих случаях:

1) нарушение срока регистрации запроса о предоставлении муниципальной услуги;

2) нарушение срока предоставления муниципальной услуги;

3) требование у заявителя документов или информации либо осуществления действий, представление или осуществление которых не предусмотрено нормативными правовыми актами Российской Федерации, нормативными правовыми актами Пензенской области, муниципальными правовыми актами для предоставления муниципальной услуги;

4) отказ в приеме документов, предоставление которых предусмотрено нормативными правовыми актами Российской Федерации, нормативными правовыми актами Пензенской области, муниципальными правовыми актами для предоставления муниципальной услуги, у заявителя;

5) отказ в предоставлении муниципальной услуги, если основания отказа не предусмотрены федеральными законами и принятыми в соответствии с ними иными нормативными правовыми актами Российской Федерации, законами и иными нормативными правовыми актами Пензенской области, муниципальными правовыми актами;

6) затребование с заявителя при предоставлении муниципальной услуги платы, не предусмотренной нормативными правовыми актами Российской Федерации;

Федерации, нормативными правовыми актами Пензенской области, муниципальными правовыми актами;

7) отказ Администрации, должностного лица Администрации в исправлении допущенных ими опечаток и ошибок в выданных в результате предоставления муниципальной услуги документах либо нарушение установленного срока таких исправлений;

8) нарушение срока или порядка выдачи документов по результатам предоставления муниципальной услуги;

9) приостановление предоставления муниципальной услуги, если основания приостановления не предусмотрены федеральными законами и принятыми в соответствии с ними иными нормативными правовыми актами Российской Федерации, законами и иными нормативными правовыми актами Пензенской области, муниципальными правовыми актами;

10) требование у заявителя при предоставлении муниципальной услуги документов или информации, отсутствие и (или) недостоверность которых не указывались при первоначальном отказе в приеме документов, необходимых для предоставления муниципальной услуги либо в предоставлении муниципальной услуги, за исключением случаев, предусмотренных пунктом 4 части 1 статьи 7 Федерального закона от 27.07.2010 № 210-ФЗ «Об организации предоставления государственных и муниципальных услуг».

5.4.2. Жалоба подается в Администрацию в письменной форме, в том числе при личном приеме заявителя, или в электронном виде. Жалоба в письменной форме может быть также направлена по почте.

5.4.3. Рассмотрение жалоб осуществляется уполномоченными на это должностными лицами органа, предоставляющего муниципальную услугу, в отношении решений и действий (бездействия) данного органа, его должностных лиц, муниципальных служащих.

5.4.4. Жалоба на решения и действия (бездействие) главы Администрации подается Главе администрации.

5.4.5. Жалоба на решения, принятые главой Администрации, подается в порядке, установленном действующим законодательством в уполномоченный исполнительный орган государственной власти Пензенской области, к компетенции которого относится осуществление контроля за соблюдением органами местного самоуправления законодательства о градостроительной деятельности.

Жалоба на решения и действия (бездействия) Администрации, должностных лиц Администрации, муниципальных служащих Администрации при осуществлении в отношении юридических лиц и индивидуальных предпринимателей, являющихся субъектами градостроительных отношений, процедур, включенных в исчерпывающие перечни процедур в сферах строительства, утвержденные Правительством Российской Федерации в соответствии с частью 2 статьи 6 ГрК РФ, может быть подана такими лицами в порядке, установленном статьей 11.2 ФЗ № 210-ФЗ, либо в порядке, установленном антимонопольным законодательством Российской Федерации, в антимонопольный орган.

Особенности подачи и рассмотрения жалобы на решения и действия (бездействие) Администрации, должностных лиц, муниципальных служащих

при предоставлении муниципальной услуги устанавливаются Порядком подачи и рассмотрения жалоб на решения и действия (бездействие) органов местного самоуправления Бессоновского района Пензенской области и их должностных лиц, муниципальных служащих, утвержденного постановлением Администрации от 26.09.2018 года №819.

Рассмотрение жалоб на решения и действия (бездействие) МФЦ, работников МФЦ осуществляется в соответствии с Порядком подачи и рассмотрения жалоб на решения и действия (бездействие) многофункционального центра Бессоновского района Пензенской области и их должностных лиц, муниципальных служащих, утвержденного постановлением Администрации от 26.09.2018 года №819.

5.4.6. В случае подачи жалобы при личном приеме заявитель представляет документ, удостоверяющий его личность, в соответствии с действующим законодательством.

5.4.7. В случае если жалоба подается через представителя заявителя, также представляется документ, подтверждающий полномочия на осуществление действий от имени заявителя в соответствии с действующим законодательством.

5.4.8. В электронном виде жалоба может быть подана заявителем посредством:

- а) официального сайта Администрации;
- б) электронной почты Администрации;
- в) Единого портала;
- г) Регионального портала;
- д) федеральной муниципальной информационной системы, обеспечивающей процесс досудебного (внесудебного) обжалования решений и действий (бездействия), совершенных при предоставлении государственных и муниципальных услуг.

5.4.9. Подача жалобы и документов, предусмотренных подпунктами 5.4.5 и 5.4.6. настоящего пункта Административного регламента, в электронном виде осуществляется заявителем (уполномоченным представителем заявителя) в соответствии с действующим законодательством.

5.4.10. При поступлении жалобы, принятие решения по которой не входит в компетенцию Администрации, в течение трех рабочих дней со дня ее регистрации жалоба направляется в уполномоченный орган, а заявитель информируется о ее перенаправлении.

При этом срок рассмотрения жалобы исчисляется со дня регистрации жалобы в уполномоченном на ее рассмотрение органе.

5.4.11. Жалоба может быть подана заявителем через МФЦ.

При поступлении жалобы МФЦ обеспечивает ее передачу в Администрацию в порядке и сроки, которые установлены соглашением о взаимодействии между МФЦ и органом, предоставляющим муниципальную услугу, но не позднее следующего рабочего дня со дня поступления жалобы.

При этом срок рассмотрения жалобы исчисляется со дня регистрации жалобы в Администрации.

5.5. Жалоба должна содержать:

1) наименование Администрации, должностного лица Администрации, муниципального служащего, решения и действия (бездействие) которых обжалуются;

2) фамилию, имя, отчество (последнее - при наличии), сведения о месте жительства заявителя - физического лица либо наименование, сведения о месте нахождения заявителя - юридического лица, а также номер (номера) контактного телефона, адрес (адреса) электронной почты (при наличии) и почтовый адрес, по которым должен быть направлен ответ заявителю;

3) сведения об обжалуемых решениях и действиях (бездействии) Администрации, должностного лица Администрации, муниципального служащего;

4) доводы, на основании которых заявитель не согласен с решением и действием (бездействием) Администрации, должностного лица Администрации, муниципального служащего.

5.6. Заявитель имеет право на получение исчерпывающей информации и документов, необходимых для обоснования и рассмотрения жалобы.

5.7. Жалоба подлежит рассмотрению в течение пятнадцати рабочих дней со дня ее регистрации, а в случае обжалования отказа в приеме документов у заявителя либо в исправлении допущенных опечаток и ошибок или в случае обжалования нарушения установленного срока таких исправлений - в течение пяти рабочих дней со дня ее регистрации.

5.8. Основания для приостановления рассмотрения жалобы законодательством не предусмотрены.

5.9. По результатам рассмотрения жалобы принимается одно из следующих решений:

- жалоба удовлетворяется, в том числе, в форме отмены принятого решения, исправления допущенных опечаток и ошибок в выданных в результате предоставления муниципальной услуги документах, возврата заявителю денежных средств, взимание которых не предусмотрено нормативными правовыми актами Российской Федерации, нормативными правовыми актами Пензенской области, муниципальными правовыми актами;

- в удовлетворении жалобы отказывается.

5.10. Не позднее дня, следующего за днем принятия решения, указанного в пункте 5.9 Административного регламента, заявителю в письменной форме и, по желанию заявителя, в электронной форме направляется мотивированный ответ о результатах рассмотрения жалобы.

5.10.1. В случае признания жалобы подлежащей удовлетворению в ответе заявителю, указанном в пункте 5.10 Административного регламента, дается информация о действиях, осуществляемых Администрацией в целях незамедлительного устранения выявленных нарушений при оказании муниципальной услуги, а также приносятся извинения за доставленные неудобства и указывается информация о дальнейших действиях, которые необходимо совершить заявителю в целях получения муниципальной услуги.

5.10.2. В случае признания жалобы не подлежащей удовлетворению в ответе заявителю, указанном в пункте 5.10 Административного регламента, даются аргументированные разъяснения о причинах принятого решения, а также информация о порядке обжалования принятого решения.

5.11. В случае установления в ходе или по результатам рассмотрения жалобы признаков состава административного правонарушения или преступления должностное лицо, работник, наделенные полномочиями по рассмотрению жалоб, незамедлительно направляет имеющиеся материалы в органы прокуратуры.

5.12. Заявитель имеет право обжаловать решение по жалобе или действие (бездействие) в связи с рассмотрением жалобы в административном и (или) судебном порядке в соответствии с законодательством Российской Федерации.

Приложение № 1
к административному регламенту
по представлению
муниципальной услуги
«Выдача разрешения на ввод
объекта в эксплуатацию»

Форма
заявления на предоставление муниципальной услуги
«Выдача разрешения на ввод объекта в эксплуатацию»

Главе Администрации
Бессоновского района Пензенской области
от _____
(наименование заявителя)

(фамилия, имя, отчество (последнее при наличии)) - для граждан,

_____ полное наименование организации -
_____ для юридических лиц),

_____ почтовый индекс и адрес
(по усмотрению заявителя номера факсов,
телексов, адрес электронной почты
Контактные телефоны: _____

ЗАЯВЛЕНИЕ

Прошу выдать разрешение на ввод объекта в
эксплуатацию: _____
(наименование построенного, реконструированного объекта

_____ ,
капитального строительства в соответствии с разрешением на строительство)

расположенного по адресу: _____ .
(адрес построенного, реконструированного объекта

_____ капитального строительства в соответствии с государственным адресным реестром), для линейных объектов — описание местоположения)

Строительство (реконструкция) объекта капитального строительства
осуществлялось(лась) на основании:

_____ ;
(наименование и реквизиты документа)

Правоустанавливающий документ на земельный участок:

_____ ;
(наименование и реквизиты документа)

К заявлению прилагаю следующие документы:

- 1) _____;
- 2) _____;
- 3) _____;
- 4) _____;
- 5) _____;
- 6) _____;
- 7) _____;
- 8) _____;
- 9) _____;
- 10) _____;
- 11) _____;
- 12) _____.

Уведомления, в том числе об отказе в выдаче разрешения на ввод, решение об отказе в приеме к рассмотрению документов, расписки и иные результаты рассмотрения документов прошу (нужное отметить в квадрате):

| | |
|--------------------------|--|
| <input type="checkbox"/> | направлять в форме электронного документа через личный кабинет Единого портала и (или) Регионального портала |
| <input type="checkbox"/> | выдать на бумажном носителе непосредственно при личном обращении заявителя (представителя заявителя) в Администрацию |
| <input type="checkbox"/> | выдать на бумажном носителе через многофункциональный центр |
| <input type="checkbox"/> | направлять на бумажном носителе посредством почтового отправления |

Разрешение на ввод прошу (нужное отметить в квадрате):

| | |
|--------------------------|--|
| <input type="checkbox"/> | направить в форме электронного документа через личный кабинет Единого портала и (или) Регионального портала |
| <input type="checkbox"/> | выдать на бумажном носителе непосредственно при личном обращении заявителя (представителя заявителя) в Администрацию |
| <input type="checkbox"/> | выдать на бумажном носителе через многофункциональный центр |
| <input type="checkbox"/> | направить на бумажном носителе посредством почтового отправления |

Заявитель _____

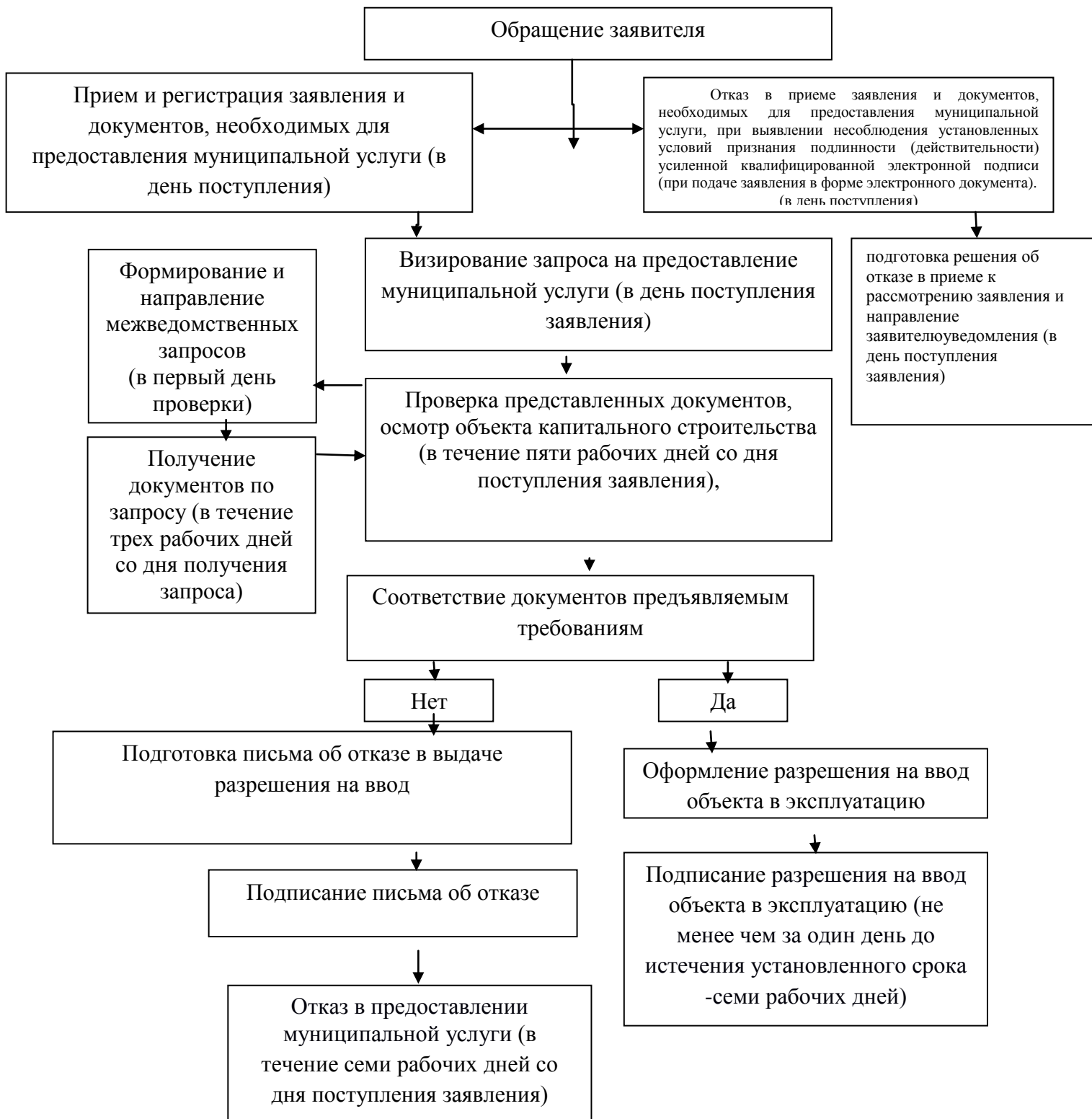
(фамилия, имя, отчество(при наличии))

(подпись)

Дата « ____ » _____ 20 ____ г.

Приложение № 2
к административному регламенту
по предоставлению
муниципальной услуги
«Выдача разрешения на ввод
объекта в эксплуатацию»

**Блок-схема
предоставления муниципальной услуги «Выдача разрешения на ввод
объекта в эксплуатацию»**



Приложение № 3
к административному
регламенту предоставления
муниципальной услуги «Выдача
разрешения
на ввод»

(Ф.И.О.(отчество при наличии)
заявителя, адрес регистрации

наименование заявителя, место
нахождения)

Отказ

**в приеме документов для предоставления муниципальной услуги
«Выдача разрешения на ввод»**

Вам отказано в приеме документов, представленных Вами для
получения муниципальной услуги в

(указать орган либо учреждение, в которое поданы документы)
по следующим основаниям _____

(указываются причины отказа в приеме документов со ссылкой на правовой
акт)

После устранения причин отказа Вы имеете право вновь обратиться за
предоставлением муниципальной услуги.

В соответствии с действующим законодательством Вы вправе обжаловать
отказ в приеме документов в досудебном порядке путем обращения с жалобой в

а также обратиться за защитой своих законных прав и интересов в судебные
органы.

(Ф.И.О. (отчество при наличии),
должность сотрудника,
осуществляющего прием документов)

(подпись)

Приложение № 4
к административному регламенту
по предоставлению
муниципальной услуги
«Выдача разрешения на ввод
объекта в эксплуатацию»

| Застройщик | № п/п | № и дата заявления | Адрес | Наименование объекта | Краткие характеристики | Дата изготовления разрешения на ввод | отказ | Причина | Отметка в получении разрешения на ввод объекта в эксплуатацию (отметка о направлении (выдаче) в эл. виде с указанием даты) | Размещение в ИСОГ Д |
|------------|-------|--------------------|-------|----------------------|------------------------|--------------------------------------|-------|---------|--|---------------------|
| 1 | 2 | 3 | 4 | 5 | 6 | 7 | 8 | 9 | 10 | 11 |

